

ÇÖZÜMLER

- 1(33). Numaralanmış sözcüklerden sınır, zenginlik, yelken ve gölge temel anlamında somut varlıkları karşılarken bu parçada soyut kavramları karşılar hâle gelmiş, kendi anlamından bütünüyle uzaklaşmıştır. Hayat sözcüğü ise temel anlamında kullanılmıştır.
(Sözcükte Anlam) Cevap A
- 2(34). Parçada altı çizilen "kuluçkaya yatar" sözü duraklama anlamı katmaz.
(Sözcükte Anlam) Cevap C
- 3(35). Verilen parçada insanların kendilerine ait mekânların öneminden, mekânların insanlar üzerindeki etkisinden bahsedilmektedir. Bu sebeple boş bırakılan yere "Aslan yattığı yerden belli olur." atasözü getirilmelidir.
(Cümlede Anlam) Cevap D
- 4(36). Konu yani içerik bir eserde anlatılanların bütünüdür. I, II, III ve IV. cümlelerde eserde anlatılanlardan bahsedilirken V. cümlede eserin hangi eserden sonra yayımlandığından bahsedilmiştir.
(Cümlede Anlam) Cevap E
- 5(37). Numaralanmış cümleler incelendiğinde I, II, III ve V. cümlelerde parçayı yazan kişinin kişisel görüşlerine yer verilmiştir. IV. cümlede ise başka bir kişinin sözü parçayı yazan kişinin kişisel görüşlerine yer vermeden aktarılmıştır.
(Cümlede Anlam) Cevap D
- 6(38). Anlam ilişkisi bakımından cümleler arasında neden-sonuç, amaç-sonuç cümleleri sayılabilmektedir. A seçeneğinde cümle amaç bildirirken diğer seçeneklerde neden olabilmektedir.
(Cümlede Anlam) Cevap A
- 7(39). III. ve V. cümleler anlamca birbirine en yakındır. Çünkü her ikisinde de unutulmayan eser veya yazarların geçmiş ve gelecek arasında köprü olduğu dile getirilmiştir.
(Cümlede Anlam) Cevap D
- 8(40). "Gündelik yaşamın sularında dolaşan romanlarda bile romancı, objektifini toplumun sorunlarına çevirmekten kendini alamaz." cümlesine anlamca en yakın cümle C seçeneğindeki cümledir.
(Cümlede Anlam) Cevap C
- 9(1). Pişmanlık kişinin kendi yaptıklarından duyduğu üzüntüdür. Bu durum E seçeneğinde dile getirilmiştir.
(Cümlede Anlam) Cevap E

TÜRKÇE

- 10(2). Bu parçada; demektir sözcüğünde ünsüz benzeşmesi, ayrı sözcüğünde ünlü düşmesi, insanın sözcüğünde kaynaştırma, diyor sözcüğünde ünlü daralması vardır.
(Ses Bilgisi) Cevap B
- 11(3). "bakakaldım" sözcüğü kurallı birleşik bir fiildir. Kurallı birleşik fiillerin hepsi bitişik yazılmaktadır.
(Yazım Kuralları) Cevap D
- 12(4). Numaralanmış noktalama işaretlerinden III numaralı işaret yanlış kullanılmıştır. Zarf fiil eklerinden sonra virgülden kullanılması yanlıştır.
(Noktalama İşaretleri) Cevap C
- 13(5). III. cümle özne ve yüklemden oluşmuştur.
(Cümlelerin Öğeleri) Cevap C
- 14(6). İlgili eki -ki'dir. Verilen parçada ismin yerini tutan -ki ekine yer verilmemiştir.
(Karma Dil Bilgisi) Cevap E
- 15(7). V. cümlede sıfatlara yer verilmemiştir.
(Karma Dil Bilgisi) Cevap E
- 16(8). Numaralanmış sözcüklerden "edebiyattan, kültür, dünyadan, gücünden" de yapım eki kullanılmamıştır ve bunlar ve tek sözcükten oluşmuştur. Bu sebeple basit yapıdır. "gizli" sözcüğünde -li yapım ekidir, sözcük türemiş yapıdır.
(Sözcük Yapısı ve Ekler) Cevap D
- 17(9). C seçeneğindeki cümle bozuktur. "Davranışlardaki bulunması" ifadesi "davranması" şeklinde düzeltilmelidir.
(Anlatım Bozuklukları) Cevap C
- 18(10). Bu parçada tanım cümlesine yer verilmemiştir.
(Anlatım Biçimleri ve Düşünceyi Geliştirme Yolları) Cevap E
- 19(11). Tanık gösterme bir kişinin sözüne yer vermez. Parçada bu kullanılmamıştır.
(Anlatım Biçimleri ve Düşünceyi Geliştirme Yolları) Cevap E
- 20(12). Bu parçadaki sözleri söyleyen bir yönetmenden filmlerinde, sorular sormaya devam etmesi beklenebilir.
(Paragraf) Cevap D

1

YGS

- 21(13). Bu parçadan yola çıkarak yazarın, geleneği ayakta tutma konusunda karamsar olduğu söylenemez.
(Paragraf) Cevap B
- 22(14). "Kedilerin dünyanın pek çok ülkesinde koruma altına alındığı" bilgisi verilen parçadan çıkarılamaz.
(Paragraf) Cevap E
- 23(15). A, B, D ve E'de söylenenler doğrudur. III. cümlede Sokrates'le ilgili olumsuz bir değerlendirme söz konusu değildir.
(Cümlede Anlam) Cevap C
- 24(16). Parçanın sonunda yer alan, "Herkes gibi olmak maharet midir?" ifadesi D'deki ifadeyle çelişmektedir.
(Paragraf) Cevap D
- 25(17). Parçada yayınevının basıma hazırladığı kitaplarda dikkat ettiği şartlar hakkında bilgi verilmektedir.
(Paragraf) Cevap A
- 26(18). Bu parça "Dostoyevski zor şartlarda bile olsa mükemmelliğe olan tutkusunu kaybetmez." cümlesiyle devam ettirebilir.
(Paragraf) Cevap B
- 27(19). Bu parçada parçanın yazarı için son dönemdeki önemli hikâyecilerinden biri olduğu ve halk dilinin olanaklarını eserlerine aktardığı bilgilerine ulaşılabılır.
(Paragraf) Cevap C
- 28(20). Bu parçadan "Batılılaşmanın yanlış tanıtılması birçok ünlü Rus yazarının eserine konu olmuştur." bilgisi çıkarılamaz.
(Paragraf) Cevap E
- 29(21). Bu parçada İstanbul ile ilgili olarak asıl anlatılmak istenen düşünce İstanbul'un birçok şairi etkileyerek şiirlerine ilham kaynağı olduğudur.
(Paragraf) Cevap D
- 30(22). Bu parça iki paragrafa bölünmek istense ikinci paragraf III numaralı cümleyle başlamalıdır.
(Paragraf) Cevap B

YGS / GNL-4 (1516)

TÜRKÇE

- 31(23). Bu parça "Soruyorum, 'Benimsiyor musun?' diye, hiçbir onaylamıyor; o hâlde neden hayatın gerçeklerini kabul ediyormuş gibi görünüyorsun?" cümlesiyle devam ettirebilir.
(Paragraf) Cevap A
- 32(24). Bu parçada asıl anlatılmak istenen düşünce "Edebiyat ürünlerindeki keskin değişimin altında yatan en önemli sebep kültürel krizdir." dir.
(Paragraf) Cevap C
- 33(25). Bu parçada yazar Borges'in eserlerinin içeriğinden ve özelliklerinden bahsedilirken IV numaralı cümlede Türk okuyucusuyla buluşacağından bahsedilmiştir. Sonra tekrar eserin özelliklerine geçilmiştir.
(Paragraf) Cevap D
- 34(26). Camus'nün 68 kuşağı içindeki en tanınmış şahsiyet olması bilgisi parçada yer almamıştır.
(Paragraf) Cevap A
- 35(27). Bu parçada Nietzsche'nin dostluk anlayışıyla ilgili olarak dostun, insanı bir adım öteye götüren, kendisini kutsallaştıran kişi olduğu söylenebilir.
(Paragraf) Cevap A
- 36(28). Karışık hâlde verilen numaralanmış cümlelerden anlamlı bir paragraf oluşturmak istense sıralama II, V, III, IV, I şeklindedir.
(Paragraf) Cevap E
- 37(29). Bu parçada sözü edilen yazarla ilgili olarak farklı bir meslekten yazarlığa geçtiği bilgisi çıkarılamaz.
(Paragraf) Cevap D
- 38(30). Bu parçanın anlatımında açıklayıcı anlatım ağır basmaktadır.
(Anlatım Biçimleri ve Düşünceyi Geliştirme Yolları) Cevap C
- 39(31). Bu parçada yayımlanan kitapların yalan yanlış bilgilerle dolu olduğu bilgisine değinilmemiştir.
(Paragraf) Cevap E
- 40(32). Bu parçada asıl anlatılmak istenen düşünce "Sanatçısının ünlü oluşu bir eserin nitelikli olduğu ve insana zevk vereceği anlamına gelmez." dir.
(Paragraf) Cevap A

2

ÇÖZÜMLER

- 1(8). Verilen bilgilerde satrapların merkezden tayin edilmesi merkezi otoriteyi, ırklarına göre bölüp vergiye bağlamak da örgütlenmede etnik yapının dikkate alındığını gösterir.

(Uygarlığın Doğuşu ve İlk Uygarlıklar) Cevap D

- 2(9). Gök Tanrı'nın somutlaştırılmaması, Türklerde putperestlik anlayışının oluşmadığının göstergesidir.

(İlk Türk Devletleri) Cevap D

- 3(10). İslam dünyasındaki toplumların Araplara karşı Şuubiye akımını oluşturması, toplumsal ve siyasal çatışmaların yaşanmasına zemin hazırlar.

(İslam Tarihi ve Uygarlığı) Cevap B

- 4(11). Verilen bilgilere göre her üç öncüle de ulaşabilmekteyiz.

(Türk-İslam Devletleri) Cevap E

- 5(12). Coğrafi Keşifler ile ticaret yollarının Atlas Okyanusu'na kayması, Osmanlı'nın Akdeniz ticaretine en büyük darbeyi vurmuştur.

(Dünya Gücü: Osmanlı Devleti) Cevap A

SOSYAL BİLİMLER

- 6(13). Ulusçuluk düşüncesi 18. yüzyılda Avrupa'da ortaya çıkmış, Osmanlı da ise 19. yüzyılın ilk çeyreğinde başlamıştır. Ulusçuluğun tımar sistemi ile ilgisi bulunmamaktadır. Diğer etkenler tımar sisteminin bozulmasının sonuçlarıdır.

(Osmanlı Devleti'nin Kültür ve Medeniyeti) Cevap E

- 7(14). Yabancı okulların açılmasının devlet otoritesini artırma ile ilgisi bulunmamaktadır. Diğer unsurların hepsi ÖSYM sorularında da sıkça vurgulandığı gibi merkezi otoriteyi oluşturan etkenlerdendir.

(En Uzun Yüzyıl) Cevap D

- 8(15). Osmanlı'nın İtalya'ya karşı müttefik arayışında başarılı olamaması, siyasi yalnızlık yaşadığının göstergesidir.

(XIX. ve XX. Yüzyıllarda Osmanlı Devleti) Cevap B

- 9(1). Türklerin egemenlik hakkının korunması ifadesi milliyetçi esaslara göre hareket edildiğini; imparatorluk sınırlarında diğer uluslara egemenlik hakkı verilmesi ve Boğazların uluslararası denetime alınması bağımsız devlet anlayışına aykırı davranıldığını göstermektedir.

(I. Dünya Savaşı ve Sonrası Gelişmeler) Cevap C

- 10(2). Her üç öncül de Mustafa Kemal'in Ankara'da kalarak, İstanbul'daki meclis çalışmalarına katılmamasının sebeplerindendir.

(Kurtuluş Savaşı Hazırlık Dönemi) Cevap E

YGS / GNL-4 (1516)

3

YGS

- 11(3). Paragrafta TBMM'deki görüş ayrılıklarından bahsedilmemiştir. Diğer unsurlar verilen bilgilerden rahatça çıkarılabilmektedir.

(Kurtuluş Savaşı'nda Cepheler ve Antlaşmalar) Cevap A

- 12(4). İthal ürünlerin vergilerinin artırılması, temel tüketim mallarının yurt içinde üretilmesi ve yasal düzenlemelerin yapılması, dışa bağımlılığı azaltmayı ve yerli malı üretimini artırmayı amaçlamıştır.

(Cumhuriyet Dönemi İnkıpları) Cevap C

- 13(5). İzmir'in işgali Türk halkında milliyetçi düşüncenin ortaya çıkmasına ortam hazırlamıştır.

(Atatürkçü Düşünce Sistemi ve Atatürkçülük) Cevap C

- 14(6). Meclisin oybirliği demokrasisi, Anavatan'a katılmak ise Misak-ı Milli'nin yeniden belirlenmesini göstermektedir.

(Cumhuriyet Dönemi Türk Dış Politikası) Cevap B

- 15(7). Atatürk'ün sözündeki ana vurgu barışın temel alınması gerektiğini ifade etmektedir.

(Milli Güvenlik Bilgisi) Cevap A

SOSYAL BİLİMLER

- 16(20). Çöllerde günlük sıcaklık farkı sonucunda meydana gelen fiziksel (mekanik) çözüme doğanın insan yaşamına etkisine örnek olarak gösterilemez.

(Doğa ve İnsan) Cevap B

- 17(21). Paragraf incelendiğinde ölenlerin kimlikleriyle ilgili herhangi bir bilgi olmadığı görülmektedir.

(Doğal Fetler) Cevap E

- 18(22). C merkezi 450 – 600 metre eğrileri arasında bulunduğu için C merkezinin yükseklik değeri 670 m olamaz.

(Harita Bilgisi – İzohipsler) Cevap B

- 19(23). Coğrafi koordinatları verilen merkezlerden gurup ve tan süresi en uzun olan merkezler B ve E merkezidir.

(Coğrafi Konum) Cevap C

- 20(24). Türkiye'de Şubat ayında kış saati uygulaması yapıldığında +2. saat diliminin saati ulusal saat olarak kullanılır. +8. saat diliminde bulunan Pekin'le aralarında 6 saatlik zaman farkı vardır. Türkiye Pekin'e göre batıda yer aldığı için Türkiye'nin ulusal saati Pekin'den 6 saat geridedir. Bu yüzden Türkiye'de Tarih 20.02.2014, saat 21.40'tır.

(Yerel Saat, Ortak Saat) Cevap A

YGS / GNL-4 (1516)

4

ÇÖZÜMLER

21(25). E merkezi Kuzey Yarım Küre'de ve karasal bir alanda bulunduğu için temmuz ayında TAB alanıdır.

(Basınçlar) Cevap E

22(26). Nem açığı en fazla olan merkez 6.3 gr'la (Maksimum nem – Mutlak nem) III numaralı merkezdir.

(Nem ve Yağış) Cevap C

23(27). Soruda sadece doğal su yolları dediği için insanlar tarafından açılan kanallar alınmayacak. Bu yüzden en kısa yol Hürmüz, Ümit Burru, Cebelitarık olur.

(Ulaşım) Cevap B

24(16). Konglomera fiziksel tortul bir kayadır.

(Kayaçlar) Cevap A

25(17). Çarpık kentleşme ve belediye hizmetlerinin aksaması göçün nedeni değil sonucudur.

(Göçler) Cevap D

26(18). B seçeneğindeki piramidin tabanı son dönemde aniden genişliği için doğum oranı hızla artmıştır.

(Nüfus Piramitleri) Cevap B

27(19). B Merkezinde güneş 21 Aralık'ta A merkezine göre daha erken doğduğu için B merkezi A merkezine göre daha güneyde yer alır. Bu yüzden B merkezinde 21 Haziran'da gündüz süresi daha uzundur.

(Coğrafi konum – Özel Tarihler) Cevap D

SOSYAL BİLİMLER

28(32). Dil dünyanın resmini çiziyorsa, dile ifade edilen her kavramın dış dünyadaki somut bir varlığa karşılık gelmesi gerekir. Somut varlıklar insan zihninden bağımsızdır.

(Varlık Felsefesi) Cevap E

29(33). Platon'a göre içinde yaşadığımız dünya ideaların yansımasıdır, taklittir. Sanatçı ideaların taklidi olan dünyayı taklit ettiği için sanatçıları ideal devletinden dışlar.

(Sanat Felsefesi) Cevap D

30(34). Verilen mısra düşünme yoluyla zihindeki bilgilerin hatırlanmasını vurguladığı için doğuştan gelen bilgileri kabul eder.

(Bilgi Felsefesi) Cevap B

31(35). Sokrates gençlerin kavramları, kişileri ve değer yargılarını sorgulamalarını sağlayarak, felsefenin eleştirel ve sorgulayıcılığını vurgulamıştır.

(Felsefeye Giriş) Cevap E

32(28). Parçada aydın kişinin duyumsadığı bilgileri zihninin süzgecinden geçirip doğru bilgiyi elde etmesi Kant'ın görüşlerine uygun düşer.

(Bilgi Felsefesi) Cevap C

33(29). Hobbes'a göre birey üzerinde otoritesini hissettirecek olan ve barışı, düzeni sağlayacak olan devlet, baskıcı ve monarşik bir devlettir.

(Siyaset Felsefesi) Cevap D

34(30). Parçaya göre ahlaki eylemin oluşumunda toplumsal yapının önemi vurgulanmıştır. Bireysel değerlere değinilmemiştir.

(Ahlak Felsefesi) Cevap C

YGS / GNL-4 (1516)

5

YGS

35(31). Parçada bilimsel ürünlerin tek bir kişi tarafından üretilmediği vurgulandığı için birikimselliğe dayanarak ilerlediğine ulaşılabılır.

(Bilim Felsefesi) Cevap A

36(40). Toplumların dinin esaslarını yeniden belirleme yetkisi yoktur. Dinin esaslarını Allah'ın buyrukları ve Peygamberimizin Kur'an'ı açıklayan uygulamaları belirler.

(İslamiyet ve Türkler) Cevap B

37(39). Her türlü hak ve özgürlükler güvence altına Anayasa'mızca alınmıştır.

(Laiklik ve Din) Cevap D

38(36). İnsanların eşit olması ve insanların can, mal, namus, şeref, haysiyet ve özgürlüklerine dokunulmaması ortak bildirim olarak bir bildirimdir. Beyannamede, kadın haklarının özel olarak garanti altına alınması yoktur ve eşitliği sadece söz konusudur.

(Değerler) Cevap D

39(37). İlgili ayette "Cimrilikten kaçın, cömert ol!" cümlesi geçmemektedir. Konu başkaayetlerde anlatılmıştır.

(Değerler) Cevap: B

SOSYAL BİLİMLER

40(38). Kur'an'a göre Allah'a inanmak birey için yeterli değildir. İnanmak ve ibadet etme yükümlülüğümüz vardır.

(Kur'an ve Ana Konuları) Cevap E

41(44). Din inanca dayandığı için mutlaktır, eleştiriye kapalıdır. Bu yüzden dogmatiktir.

(Felsefeye Giriş) Cevap C

42(45). Sanat bilgisi ve felsefi bilgi insanın yaratıcılığının ürünü olduğu için özeldir. (Subjektif)

(Bilgi Felsefesi) Cevap E

43(43). Parçada sezgiler vurgulandığı için us (akıl) ahlakın temelinde olamaz.

(Ahlak Felsefesi) Cevap E

44(41). Platon devleti bir organizma olarak insana benzettiği için varlığını insan doğasına dayandırır.

(Siyaset Felsefesi) Cevap B

45(42). Parçada varlıkları kendinden türeten öz arayışı, varlığın arkhesi (ana madde-si) nedir sorusunu ortaya çıkarmış ve bu soruyla felsefi etkinlik doğmuştur.

(Felsefeye Giriş) Cevap D

YGS / GNL-4 (1516)

6

ÇÖZÜMLER

1(21). $x + y = 147$
 $\begin{array}{r} \downarrow \downarrow \\ 10 \ 137 \\ 11 \ 136 \\ \vdots \ \vdots \\ 47 \ 100 \end{array}$

Terim Sayısı = $\frac{47-10}{1} + 1 = 38$

(Temel Kavramlar) Cevap C

2(22). $x^2 + y^2 = 71 \Rightarrow (x+y)^2 - 2xy = 71$
 $\frac{5}{5}$

$(x+y)^2 - 10 = 71$

$(x+y)^2 = 81$

$x+y = \mp 9$

(Çarpanlara Ayırma) Cevap A

3(23). $x + 2 + x + 4 + x + 6 + \dots + 2x = B$
 $\frac{2 + 4 + 6 + \dots + x = A}{x + x + x + \dots + x = 162}$
 $\frac{x}{2}$ tane

$x \cdot \frac{x}{2} = 162 \Rightarrow x^2 = 324 \Rightarrow x = 18$

(Ardışık Sayılar) Cevap A

4(24). Sayıları seçilirse

$\begin{array}{r} 5 \ 8 \ 1 \\ A \ Ç \ 1 \\ \hline 1 \ A \ A \\ 4 \ 2 \ 6 \end{array} \quad \begin{array}{r} A = 5 \\ Ç = 8 \\ l = 1 \end{array} \quad \begin{array}{r} A \ Ç \\ \hline 1 \ A \\ 4 \ 3 \end{array}$

(Basamak Kavramı) Cevap E

TEMEL MATEMATİK

- 5(25). $\sqrt{101} \cong 10$ {2, 3, 5, 7} bölünmediğinden 101 asal sayıdır.
 $\sqrt{151} \cong 12$ {2, 3, 5, 7, 11} bölünmediğinden 151 asal sayıdır.
 $\sqrt{211} \cong 14$ {2, 3, 5, 7, 11, 13} bölünmediğinden 211 asal sayıdır.
 $\sqrt{301} \cong 17$ {2, 3, 5, 7, 11, 13, 17} sayılarında 7 ile bölündüğünden 301 asal değildir.
 $\sqrt{401} \cong 20$ {2, 3, 5, 7, 11, 13, 17, 19} bölünmediğinden 401 asal sayıdır.

(Asal sayılar) Cevap D

- 6(26). $a! = 720 \cdot b!$
 $6! = 720 \cdot 0!$
 $6! = 720 \cdot 1!$
 $10! = 8 \cdot 9 \cdot 10 \cdot 7!$
 $720! = 720 \cdot 719!$
 $b = 0, 1, 7, 719$
 4 farklı değer alır.

(Faktöriyel) Cevap D

- 7(27). $3 - (-2) \cdot 5 - 3$
 $3 - (-10) - 3$
 $3 + 10 - 3 = 10$

(İşlem Yeteneği) Cevap C

- 8(28). EKOK(x^2y, x^3y^2z) = x^3y^2z
 $\frac{x^2 \cdot y^2 \cdot z \cdot x^3 \cdot y^2 \cdot z}{x^2 \cdot y \cdot x^3 \cdot y^2 \cdot z} = x \cdot y \cdot z = 385$
 $x \cdot y \cdot z = 5 \cdot 7 \cdot 11$
 $x + y + z = 23$

(Obec – Okek) Cevap D

YGS / GNL-4 (1516)

7

YGS

- 9(29). p: 0
 q: 0
 r: 1
 I. $0 \Leftrightarrow 1 = 0$
 II. $(1' \Rightarrow 0) \vee 0' = (0 \Rightarrow 0) \vee 1 = 1 \vee 1 = 1$
 III. $(0 \Rightarrow 0) \wedge 1 = 1 \wedge 1 = 1$

(Mantık) Cevap D

10(30). $\frac{9(3-\sqrt{x})}{(3-\sqrt{x})(3+\sqrt{x})} - \frac{x}{3-\sqrt{x}} = \frac{13}{3}$

$\frac{9-x}{3-\sqrt{x}} = \frac{(3-\sqrt{x})(3+\sqrt{x})}{3-\sqrt{x}} = \frac{13}{3}$

$9 + 3\sqrt{x} = 13$

$3\sqrt{x} = 4 \Rightarrow \sqrt{x} = \frac{4}{3} \Rightarrow x = \frac{16}{9}$

(Çarpanlara Ayırma) Cevap C

11(31). $\sqrt{13 \cdot 14 \cdot 15 \cdot 16 + 1}$

$\begin{array}{cccc} \downarrow & \downarrow & \downarrow & \downarrow \\ a & (a+1) & (a+2) & (a+3) \end{array}$

$\sqrt{(a^2+3a)(a^2+3a+2)+1}$

$a^2+3a=A$

$\sqrt{A(A+2)+1} = \sqrt{A^2+2A+1} = \sqrt{(A+1)^2} = |A+1|$

$= |a^2+3a+1|$

$= 13^2+3 \cdot 13+1 = 209$

(Çarpanlara Ayırma) Cevap D

TEMEL MATEMATİK

12(32). $\frac{5}{x+1} + \frac{x^2+x+5}{x(x+1)} - \frac{4}{x}$
 $\frac{5x+x^2+x+5-4x-4}{x(x+1)}$

$\frac{5x+x^2+x+5-4x-4}{x(x+1)}$

$\frac{x^2+2x+1}{x(x+1)} = \frac{(x+1)^2}{x(x+1)} = \frac{x+1}{x}$

(Çarpanlara Ayırma) Cevap B

13(1). $\left(\frac{x^a}{x^b}\right)^{a-b} = \left(\frac{x^a}{x^b}\right)^{a+b}$

$x^{(a-b)^2} = x^{a^2-b^2}$

$(a-b)^2 = (a-b)(a+b)$

$a-b = 0$ veya $a-b = a+b$

$2b = 0$

$a = b$ veya $b = 0$

(Üsü Sayılar) Cevap D

14(2). $|x+y| \leq |x|+|y|$

$\frac{|x+y|}{|x|+|y|} \leq \frac{|x|+|y|}{|x|+|y|}$

$\frac{|x+y|}{|x|+|y|} \leq 1$

(Mutlak Değer) Cevap A

15(3). $\frac{a+b+c}{a \cdot b \cdot c} = \frac{a}{a \cdot b \cdot c} + \frac{b}{a \cdot b \cdot c} + \frac{c}{a \cdot b \cdot c}$

$= \frac{1}{b \cdot c} + \frac{1}{a \cdot c} + \frac{1}{a \cdot b}$

$= y+z+x$

$= -z+z = 0$

(Oran – Oranti) Cevap C

ÇÖZÜMLER

16(4). $\text{Ekok}(5, 6, 4) = 60$
 $5x = 6y = 4z = 60k$
 $k = 3$ için
 $5x = 6y = 4z = 180$
 $\downarrow \quad \downarrow \quad \downarrow$
 $36 + 30 + 45 = 111$

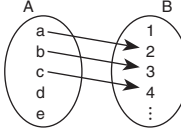
(Oran – Orantı) Cevap D

17(5). $s(A) = s(B) = s(C) = s(D)$
 $x + 12 = 18 + z = 22 + y = 13 + y + t \Rightarrow t = 9$ dur.
 $x = 10 + y$
 $z = 4 + y$
 $x + y - 2z = 10 + y + y - 2(4 + y) = 10 + 2y - 8 - 2y = 2$
 $x + y - 2z + t = 2 + 9 = 11$

(Kümeler) Cevap B

18(6). $f(5) = \frac{5+1}{2} = 3$
 $f(3) = \frac{3+1}{2} = 2$
 $f(2) = 2 + 3 = 5$
 $2014 \equiv 1 \pmod{3}$
 $(\text{fofofo...of})(5) = 3$

(Fonksiyonlar) Cevap A

19(7). 
 $2 \cdot \binom{n}{2} = 72 \quad s(B) = n + 3$
 $\frac{n(n-1)}{2} = 36 \quad s(B) = 9 + 3$
 $n(n-1) = 72 \quad = 12$
 $n = 9$

(Fonksiyonlar) Cevap C

TEMEL MATEMATİK

20(8). $\sqrt[5]{\frac{5+3}{5-2}} = \frac{8}{3}$
 $\frac{1-2}{1+3} = -\frac{1}{4}$
 $\frac{2}{3} \cdot \left(-\frac{1}{4}\right) + \frac{5}{1+2}$
 $-\frac{2}{3} + \frac{5}{3} = 1$

(İşlem) Cevap B

21(9). Elmaların sayısı: E
 Armutların sayısı: A
 Portakalın sayısı: P
 $P = A - 16$
 $E = P + 4 \Rightarrow E = A - 12$
 $3E > A \Rightarrow 3(A - 12) > A \quad 20 > A > 18$
 $3A - 36 > A \quad A = 19$
 $2A > 36 \quad E = 7$
 $A > 18 \quad P = 3$
 $E + P = 10$

(Problemler) Cevap A

22(10). Tablo değerlendirildiğinde,

1. soru Doğru
 2. soru Doğru
 3. soru Yanlış
 4. soru Yanlış
 5. soru Doğru
 Buna göre Deniz 4 puan alır.

(Problemler) Cevap D

YGS / GNL-4 (1516)

9

YGS

23(11). X karışımı, $\frac{20}{50} \Rightarrow \%40$
 Y karışımı, $\frac{10}{50} \Rightarrow \%20$
 Yeni şeker yüzdesi = $\frac{40+20}{2} = 30$

(Problemler) Cevap C

24(12). $(\uparrow - 1, 3) + (\downarrow \frac{13}{4}) - (\downarrow - 1)$
 $-1 + 3 - (-1) = 3$

(İşlem) Cevap D

25(13). 90° 63 dönüm
 80° x
 $\frac{7}{63 \cdot 80} = 56$ dönüm

(Problemler) Cevap B

26(14). Kışlık lastik: 200x %20 kâr 40x kâr
 Mevsimlik lastik: + 100x %10 zarar 10x zarar
 $\frac{300x}{30x} = 10$ %10 kâr

(Problemler) Cevap E

27(15). Çalışma hızı V olsun
 $15 \cdot V = 3V + 6(V + x)$
 $12 \cdot V = (V + x)$
 $2V = V + x$
 $V = x$

(Problemler) Cevap A

28(16). $\frac{V_I}{V_{II}} = \frac{150-50}{150-30} = \frac{100}{120} = \frac{5}{6}$
 $\frac{50}{120} = \frac{5}{12}$

(Problemler) Cevap A

YGS / GNL-4 (1516)

TEMEL MATEMATİK

29(17). Birinci kişi için 5 farklı koltuk
 İkinci kişi için 4 farklı koltuk
 Üçüncü kişi için 3 farklı koltuk seçeneği vardır.
 Bundan dolayı,
 $5 \cdot 4 \cdot 3 = 60$ farklı şekilde oturabilirler.

(Permütasyon) Cevap B

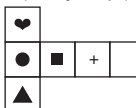
30(18). Farklı 2 veya -2 olan sayılar $\left. \begin{array}{l} 1,3 \\ 2,4 \\ 3,5 \\ 4,6 \\ 5,7 \end{array} \right\} 5 \text{ tane}$
 $\binom{7}{2} = \frac{7 \cdot 6}{2 \cdot 1} = 21$

$\frac{s(A)}{s(E)} = \frac{5}{21}$

(Olasılık) Cevap D

31(19). 2012 yılında $(10 - 4) \cdot 500 = 3000$ kâr
 2013 yılında $(10 - 8) \cdot 500 = 1000$ kâr
 $\frac{4000}{5} = 800$ birim mal

(Problemler) Cevap D

32(20). Kupon açılımı yapıldığında $x \rightarrow \heartsuit$
 $y \rightarrow \blacksquare$
 $z \rightarrow +$


(Sayısal Mantık) Cevap B

10

ÇÖZÜMLER

33(37). $m(\widehat{BAD}) = m(\widehat{DAC}) = m$ dersek

$$m(\widehat{BED}) = m(\widehat{ABE}) + m(\widehat{BAE})$$

$$m(\widehat{BED}) = \alpha + m \text{ olur.}$$

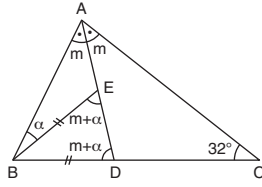
$|BE| = |BD|$ olduğundan

$$m(\widehat{BED}) = m(\widehat{BDA}) = m + \alpha \text{ dir.}$$

$$m(\widehat{BDA}) = m(\widehat{DAC}) + m(\widehat{ACB})$$

olduğundan

$$m + \alpha = m + 32^\circ \text{ ve } \alpha = 32^\circ \text{ bulunur.}$$



(Üçgende Açılar) Cevap C

34(38). Şekilde \widehat{BAD} 'i

$15^\circ - 75^\circ - 90^\circ$ üçgeni olduğundan

$|BE| = 2$ cm ise $|AD| = 8$ cm olur.

$|AB| = |BC|$ ise $m(\widehat{DAC}) = 30^\circ$ ve

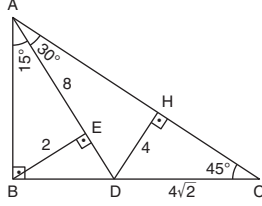
$m(\widehat{ACB}) = 45^\circ$ olur.

$[DH] \perp [AC]$ çizilirse

\widehat{ADH} i $30^\circ - 60^\circ - 90^\circ$ üçgeni olur ve $|AD| = 8$ cm ise $|DH| = 4$ cm olur.

\widehat{DHC} i $45^\circ - 45^\circ - 90^\circ$ üçgeni olduğundan

$|DH| = 4$ cm ise $|DC| = 4\sqrt{2}$ cm bulunur.



(Dik Üçgen) Cevap D

TEMEL MATEMATİK

35(39). B, A, E doğrusal olacak şekilde uzatılırsa

$$m(\widehat{DAE}) = 55^\circ \text{ olur.}$$

$$m(\widehat{CAD}) = m(\widehat{DAE}) = 55^\circ$$

olduğundan

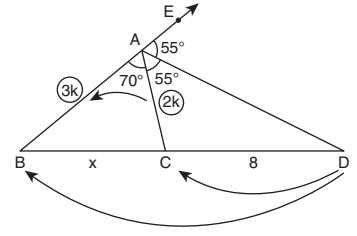
$[AD]$ dış açıortay olur.

Dış açıortay teoremi uygulanırsa

$$\frac{8}{8+x} = \frac{2}{3}$$

$$\Rightarrow 24 = 16 + 2x$$

$$\Rightarrow x = 4 \text{ cm bulunur.}$$



(Açıortay) Cevap B

36(40). $|DE| = k$ cm dersek

$|AD| = 2k$ cm olur.

Yükseklikleri aynı olan üçgenlerde alanlar oranı tabanlar oranı olduğundan

$$A(\widehat{BDE}) = 8 \text{ cm}^2 \text{ ise}$$

$$A(\widehat{ABD}) = 16 \text{ cm}^2 \text{ olur.}$$

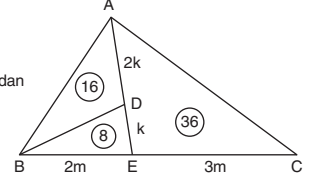
$|BE| = 2m$ cm dersek

$|EC| = 3m$ cm olur.

$$A(\widehat{ABE}) = 24 \text{ cm}^2 \text{ ise } A(\widehat{AEC}) = 36 \text{ cm}^2 \text{ olur.}$$

$$A(\widehat{ABC}) = A(\widehat{BDE}) + A(\widehat{ABD}) + A(\widehat{AEC}) \text{ olduğundan}$$

$$A(\widehat{ABC}) = 8 + 16 + 36 = 60 \text{ cm}^2 \text{ bulunur.}$$



(Üçgende Alan) Cevap E

YGS / GNL-4 (1516)

11

YGS

37(33). Bir çokgenin çizilebilmesi için n kenar sayısı olmak üzere en az $2n - 3$ elemana ihtiyacı vardır.

$$2n - 3 = 13 \Rightarrow n = 8 \text{ kenarlıdır.}$$

Düzgün çokgenin bir dış açısı α dersek $\alpha = \frac{360}{n}$ olduğundan

$$\alpha = \frac{360}{8} \Rightarrow \alpha = 45^\circ \text{ bulunur.}$$

(Çokgenler) Cevap D

38(34). İki doğrunun kesim noktası doğru denklemleri ortak çözülerek bulunur.

Buna göre

$$3x - 2y + 5 = 0$$

$$+ x + 2y + 7 = 0$$

$$4x + 12 = 0 \Rightarrow \boxed{x = -3} \text{ olur.}$$

x değerini denklemlerden birisinde yerine koyarsak

$$3 \cdot (-3) - 2y + 5 = 0 \Rightarrow 2y = -4 \Rightarrow \boxed{y = -2} \text{ olur.}$$

Aranılan koordinatlar $(-3, -2)$ bulunur.

(Doğrunun Analitik İncelemesi) Cevap A

TEMEL MATEMATİK

39(36). Dikdörtgende köşegenler kesiştiğinde dört eşit parçaya ayrıldığına

$|AE| = |EC| = |ED| = |BE|$ dir.

$$m(\widehat{CAD}) = 36^\circ \text{ ise}$$

$[AD] \parallel [BC]$ olduğundan

$$m(\widehat{ACB}) = 36^\circ \text{ olur.}$$

$|BE| = |EC|$ olduğundan

$$m(\widehat{ECB}) = m(\widehat{EBC}) = 36^\circ \text{ olur.}$$

Bir üçgende iki iç açının toplamı bir dış açısı verdiğiinden

$$m(\widehat{EFC}) = m(\widehat{BEF}) + m(\widehat{EBC}) \Rightarrow m(\widehat{EFC}) = \alpha + 36^\circ \text{ olur.}$$

$$|EC| = |FC| \text{ olduğundan } m(\widehat{EFC}) = m(\widehat{FEC}) = \alpha + 36^\circ \text{ olur.}$$

$$\widehat{EFC} \text{ inde iç açılar toplamından } m(\widehat{EFC}) + m(\widehat{FEC}) + m(\widehat{ECB}) = 180^\circ$$

$$\Rightarrow \alpha + 36^\circ + \alpha + 36^\circ + 36^\circ = 180^\circ \text{ ve } \alpha = 36^\circ \text{ bulunur.}$$

(Dikdörtgen) Cevap D

40(35). Çemberde $|AB| = |CD| = 24$ cm

$[OE] \perp [CD]$ olduğundan

$|DE| = |CE| = 12$ cm olur.

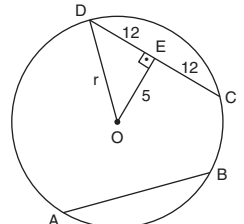
$[OD]$ çizilirse ve $|OD| = r$ dersek

\widehat{OED} inde pisagor teoremi uygulanırsa

$$|OE|^2 + |DE|^2 = |OD|^2$$

$$\Rightarrow 5^2 + 12^2 = r^2$$

$$\Rightarrow r = 13 \text{ cm bulunur.}$$



(Çemberde Uzunluk) Cevap B

ÇÖZÜMLER

1(7). Verilenlerden katihal fiziği, termodinamik, mekanik fiziğin alt dallarıdır.

(Fiziğin Doğası) Cevap C

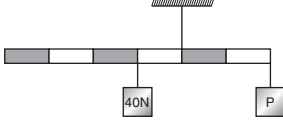
2(8). L ile M vektörleri büyüklük olarak eşittir. (I. yanlış)

$$\vec{K} + \vec{M} = \vec{L} \text{ dir. (II. doğru)}$$

$$(\vec{K} + \vec{M} + \vec{L}) = 2(\vec{L}) \text{ (III. doğru)}$$

(Vektörler) Cevap D

3(9).



$$40 = 2P \Rightarrow P = 20 \text{ N olarak bulunur.}$$

(Tork – Denge) Cevap B

$$4(10). x = \frac{4m + 4m + 10m}{3m} = 6$$

$$y = \frac{0m + 6m + 0}{3m} = 2$$

Kütle merkezi (6, 2) olan noktadır.

(Ağırlık Merkezi) Cevap B

$$5(11). d_1 = \frac{40}{40} = 4 \text{ g/cm}^2 \quad d_2 = \frac{20}{20} = 1 \text{ g/cm}^3$$

$$d_v = \frac{d_1 + d_2}{2} = \frac{4N}{2} = \frac{5}{2}$$

$$d_M = \frac{2 \cdot d_1 \cdot d_2}{d_1 + d_2} = \frac{2 \cdot 4 \cdot 1}{4 + 1} = \frac{8}{5}$$

$$\frac{d_v}{d_m} = \frac{\frac{5}{2}}{\frac{8}{5}} = \frac{25}{16}$$

(Kütle – Özkütle) Cevap E

FEN BİLİMLERİ

6(12). Hareketli pozitif yönden negatif yöne geçtiği anlarda araç yön değiştirmiş sayılır.

Buna göre 2t anında pozitif yönden negatif yöne geçmiştir.

(Doğrusal Hareket) Cevap B

7(13). Sürtünmeli yoldan her geçtiğinde bir mgh'lık enerji kaybeder. İkiser kez geline gittiğinde mgh daha kaybeder. Bu yüzden C noktasına kadar çıkabilir.

(İş – Enerji) Cevap A

$$8(14). V_{\text{Taşan}} = V_{\text{cisim}}$$

$$d = \frac{m}{V} \Rightarrow 2 = \frac{m}{30} \quad m = 60 \text{ g}$$

(Sıvıların kaldırma Kuvveti) Cevap C

9(1). Sistem dengede olduğundan ve pistonlar ağırlıksız olduğundan tüm basınçlar birbirine eşittir.

(Basınç) Cevap E

10(2). Denge sıcaklığı $20 < T_a < 30$ olmalı. 20°C sudan daha fazla alındığından 20°C 'ye daha yakın olacaktır. Karışımın sıcaklığı

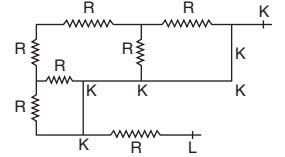
(Isı – Sıcaklık) Cevap E

11(3). Sistemde kısa devre mevcuttur.

Sadece K – L arasında

R direnci vardır.

Dolayısı ile eşdeğer direnç R dir.



(Elektrik) Cevap A

YGS / GNL-4 (1516)

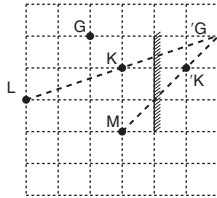
13

YGS

12(4). K lambası tüm devreye ve dolayısı ile pile paralel olduğundan en parlak yanan lamba K lambasıdır.

(Elektrik) Cevap A

13(6). Görüş alınana tüm cisimler girdiği halde K cisminin kendisi ve görüntüsü L ve M yi görmeyi engeller.



(Düzlem Ayna) Cevap E

14(5). Miknatıslar birbirini aynı kuvvetle iterler. Bu yüzden $N_1 = N_2$ olur.

Yani cevap 1 bulunur.

(Miknatıslar) Cevap C

15(22). Simyacılar metallere ilgili çalışmalar yapmış, barutu keşfetmiş ve barut, seramik ve cam üretimini gerçekleştirmişlerdir ama değersiz madenlerin altına çevrilmesi söz konusu değildir.

(Kimyanın Tarihsel Gelişimi) Cevap B

16(23). Maddelerin farklı fiziksel halde bulunma sebeplerinden biri tanecikler arası çekim kuvvetleridir. Tanecikler arası çekim kuvvetleri en fazla katı halde en az ise gaz halindedir. Bu nedenle maddenin en düzenli hali katıyken, en düzensiz hali gazdır.

(Madde ve Özellikleri) Cevap C

FEN BİLİMLERİ



$$\left. \begin{array}{l} 5 \text{ g} \\ 2 \text{ g} \end{array} \right) \times 0,4 \quad \left. \begin{array}{l} 2 \text{ g} \\ 0,8 \text{ g} \end{array} \right) \times 0,4 \quad \left. \begin{array}{l} 7 \text{ g} \\ 2,8 \text{ g} \end{array} \right) \times 0,4$$

Buna göre eşit kütlede alındıklarında $(2 - 0,8)$ 1,2 g O_2 artar.

(Kimyanın Temel Yasaları) Cevap A

18(25). X atomunun proton sayısı;

$$i. y = p - e \Rightarrow +2 = p - 10$$

$$p = 12' \text{ dir.}$$

Proton sayıları farklı olduğundan X ve Y atomlarının kimyasal özellikleri aynı değildir ve bu atomlar izotop değildir.

Y'nin iyon yükü (n);

$$i. y = p - e \Rightarrow n = 11 - 10$$

$$n = +1' \text{ dir.}$$

(Atomun Yapısı) Cevap B

19(26). Y metalik, Z ise ametalik özellik gösterir. Bu nedenle Y ve Z arasında oluşan bileşik iyonik yapıya sahiptir.

(Bileşikler) Cevap D

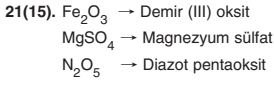
20(27). Mg elementi 2A grubundadır ve metalik özellik gösterir. Cl elementi 7A grubundadır ve ametalik özellik gösterir.

MgCl_2 bileşiğinin elektron nokta gösterimi

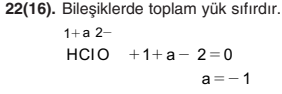


(Bileşikler) Cevap C

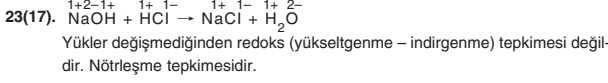
ÇÖZÜMLER



(Bileşikler) Cevap B



(Bileşikler) Cevap D



(Kimyasal Değişimler) Cevap B

24(18). Çözünün miktar daha az olduğundan I. Çözelti seyreltiktir.
II. Çözeltinin kütlece % derişimi ve yoğunluğu daha büyüktür.

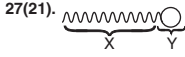
(Karışımlar) Cevap D

25(19). Y'nin doygun çözeltisi soğutulursa, çözelti doymamış hale gelir.

(Karışımlar) Cevap E

26(20). Naftalin – su katı-sıvı heterojen karışım olduğundan ayırma hunisi ile ayrıştırılamaz.

(Karışımlar) Cevap E



X kısmı kuyruk kısmıdır ve hidrofobdur.

Y kısmı baş kısmıdır ve polar özellik gösterir.

(Hayatımızda Kimya) Cevap B

FEN BİLİMLERİ

28(36). Amino asitler arasında peptit bağı kurulur.

(Canlıların Temel Bileşenleri) Cevap D

29(37). Selüloz bitkide üretilip çeper yapısına katılır. Laktoz memeli hayvanlarca üretilip süte katılır.

(Canlıların Temel bileşenleri) Cevap C

30(38). ATP hücre dışına çıkamaz. ATP üretimine fosforilasyon denir.

(Enerji – Metabolizma) Cevap B

31(39). Hücre dış ortama su vereceğinden büzülerek plazmoliz olur.

(Hücre Zarında Madde Geçişi) Cevap C

32(40). CO_2 özümlemesi ototrof canlılardaki fotosentez veya kemosentezde görülür.

(Canlılarda Beslenme İlişkileri) Cevap E

33(28). pH 6 – 8 aralığında üç enzim de çalışabilmektedir.

(Enzimler) Cevap D

34(29). Parça etin sindirim süresinin uzun oluşu substrat yüzeyinin az olması ile alakalıdır. Enzim çalışmaktadır.

(Enzimler) Cevap C

YGS / GNL-4 (1516)

15

YGS

35(30). Takım ailenin bir üst basamağıdır ve aynı takımın türleri aile basamağında ayrılabilir. Akrabalık ise türe doğru artar.

(Canlıların Sınıflandırılması) Cevap A

36(31). Stoma artması terlemeyi ve su kaybını artırır. Aynı şekilde kurak ortam bitkilerinde kutikulanın kalın olması gerekir.

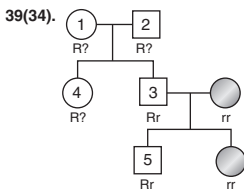
(Canlılar Alemi) Cevap C

37(32). Döllenme ile zigot oluşumu kalıtsal çeşitliliğe neden olduğundan eşeyli üremedir.

(Eşeyli ve Eşeysiz Üreme) Cevap E

38(33). Sperm ve yumurta mayoz sonucu oluşurlar. Tekrar mayoz geçiremezler.

(Hücre Bölünmeleri) Cevap C



(Kalıtım) Cevap D

40(35). Küçük dolaşım sağ karıncıkla (c) başlayıp sol kulakçıkla (b) biter.

(Vücutumuzda Sistemler) Cevap E

YGS / GNL-4 (1516)

FEN BİLİMLERİ

ÇÖZÜMLER

YGS GENEL DENEME SINAVI – 4 CEVAP ANAHTARI

YGS-(A) GRUBU CEVAP ANAHTARI				
NO	TÜRKÇE	SOS	MAT	FEN
1	A	D	C	C
2	C	D	A	D
3	D	B	A	B
4	E	E	E	B
5	D	A	D	B
6	A	E	D	B
7	D	D	C	A
8	C	B	D	C
9	E	C	D	E
10	B	E	C	E
11	D	A	D	A
12	C	C	B	A
13	C	C	D	E
14	E	B	A	C
15	E	A	C	B
16	D	B	D	C
17	C	E	B	A
18	E	B	A	B
19	E	C	C	D
20	D	A	B	C
21	B	E	A	B
22	E	C	D	D
23	C	B	C	B
24	D	A	D	D
25	A	D	B	E
26	B	B	E	E
27	C	D	A	B
28	E	E	A	D
29	D	D	B	C
30	B	B	D	B
31	A	E	D	C
32	C	C	B	E
33	D	D	C	D
34	A	C	D	C
35	A	A	B	A
36	E	B	E	C
37	D	D	D	E
38	C	D	A	C
39	E	B	D	D
40	A	E	B	E
41		C		
42		E		
43		E		
44		B		
45		D		

YGS-(B) GRUBU CEVAP ANAHTARI				
NO	TÜRKÇE	SOS	MAT	FEN
1	E	C	D	E
2	B	E	A	E
3	D	A	C	A
4	C	C	D	A
5	C	C	B	C
6	E	B	A	E
7	E	A	C	C
8	D	D	B	D
9	C	D	A	B
10	E	B	D	B
11	E	E	C	E
12	D	A	D	B
13	B	E	B	A
14	E	D	E	C
15	C	B	A	B
16	D	A	A	D
17	A	D	B	B
18	B	B	D	D
19	C	D	D	E
20	E	B	B	E
21	D	E	C	B
22	B	B	A	B
23	A	C	A	C
24	C	A	E	A
25	D	E	D	B
26	A	C	D	D
27	A	B	C	C
28	E	C	D	D
29	D	D	D	C
30	C	C	C	A
31	E	A	D	C
32	A	E	B	E
33	A	D	D	C
34	C	B	A	D
35	D	E	B	E
36	E	D	D	D
37	D	B	C	C
38	A	E	D	B
39	D	D	B	C
40	C	B	E	E
41		B		
42		D		
43		E		
44		C		
45		E		

16