

DİL VE ANLATIM - EDEBİYAT TESTİ

1. Bu testte sırasıyla 20 Dil ve Anlatım, 20 Edebiyat olmak üzere 40 soru vardır.
2. Cevaplarınızı, cevap kâğıdının Dil ve Anlatım Testi için ayrılan kısmına işaretleyiniz.

1. Aşağıdaki edebî türlerle ilgili verilen bilgilerin hangisinde bir yanlışlık vardır?

- A) Gezi yazısı dendiğinde akla gelebilecek en önemli eserlerden biri, Evliya Çelebi'nin Seyahatnamesi'dir.
B) Ahmet Rasim'in "Ramazan Sohbetleri" makale türünde yazılmış bir eserdir.
C) Gezi yazıları bilimsel bir tarzda yazılabileceği gibi hikâye tarzında da yazılabilir.
D) Haber yazıları, genelde güncel bir olay hakkında topluma bilgi veren ve gazetelerde yayımlanan günlük yazılardır.
E) Söyleşilerde yazar, karşısındakine bir şeyler anlatıyormuş, onunla konuşuyormuş havası yaratır.

2. I. Göktürk Kitabeleri
II. Tek Adam
III. Tercüman-ı Ahval Mukaddimesi
IV. Zemzeme

Aşağıdaki düzyazı türleri numaralanmış eserlerle eşleştirildiğinde hangisi dışarda kalır?

- A) Eleştiri B) Biyografi C) Fıkra
D) Makale E) Nutuk

3. Eğitim, çocuğun geleceğinin temelidir. Çocuk, temeli ne kadar sağlam kurarsa kişiliğini o derece sağlamlaştırır. Bunun için çocuğun da bilgiye ihtiyacı vardır. Yıllarca didinin edindiği bilgiler ona, diploma ve çeşitli belgeler şeklinde geri dönecektir. Belgeler de kariyerin oluşmasında ve bireyin ilerlemesinde ateşleyici görev üstlenecektir.

Bu parça aşağıdaki düzyazı türlerinin hangisinden alınmış olabilir?

- A) Deneme B) Günlük
C) Otobiyografi D) Söylev
E) Mektup

4. I. Herhangi bir konuda okuyucuya bilgi vermek amacıyla yazılır.
II. Söz sanatlarına, mecazlara yer verilmez.
III. Edebiyatımıza Milli Edebiyat Dönemi'nde girmiştir.
IV. Yazar, anlattıklarını inandırıcı kılmak için ispatlama yoluna gider.
V. Genellikle gazete ve dergilerde yayımlanır.

Yukarıda makale ile ilgili verilen bilgilerden hangisi yanlıştır?

- A) I. B) II. C) III. D) IV. E) V.

5. Namık Kemal "Tahrib-i Harabat" adlı eserinde, Ziya Paşa'nın "Harabat" tutumunu irdemiştir. Ziya Paşa'nın divan edebiyatını savunmasına tepki göstermiş, bu düşüncesinin yanlış olduğunu söylemiştir. Böylece Ziya Paşa'nın olumsuz yanlarını ortaya dökmüştür.

Bu parçadaki açıklamaya göre Namık Kemal'in yazdığı eserin türü aşağıdakilerden hangisidir?

- A) Söylev B) Biyografi C) Fıkra
D) Sohbet E) Eleştiri

6. Bir kişiyle belli konular etrafında yapılan konuşmalardır. Alanında uzman bir kişiyle yapılabileceği gibi sıradan biriyle de yapılabilir. Konuşmanın daha verimli olabilmesi için öncesinde bir hazırlık yapılmalı, yeterli bilgiye sahip olunmalıdır. Konuyla ilgili her türlü materyalden, örneğin fotoğraflardan yararlanılarak da konuşmaya etkileyici bir özellik katılabilir. Edebiyatımızda ilk ---- örneklerini ---- vermiştir.

Bu parçada boş bırakılan yerlere aşağıdakilerden hangisi getirilmelidir?

- A) deneme - Montaigne
B) mektup - Cahit Sıtkı
C) röportaj - Ruşen Eşref
D) anı - Ziya Paşa
E) otobiyografi - Necip Fazıl

7. Efendiler!

Milletler; topla, tüfekte, zırlı ordularla, uçaklarla yıkılmaz. Milletler ancak aralarındaki bağlar çözüldüğü, herkes kendi başının derdine ve kendi menfaatini temin etme kaygısına düştüğü zaman yıkılır. Düşmanlarımızın bugün bizden istedikleri ne filan vilayet ne filan sancaktır; doğrudan doğruya başımızdır, boynumuzdur, hayatımızdır, devletimizdir.

Bu parçada aşağıdaki yazı türlerinin hangisinden alınmış olabilir?

- A) Gezi yazısı B) Makale
C) Otobiyografi D) Söylev
E) Fıkra

8. Ne güzel seni bulmak bütün yüzlerde

Sonra seni kaybetmek hemen her yerde

Ne güzel bineceğim vapurları kaçırmak

Yapayalnız kalmak iskelelerde

Bu parçada aşağıdakilerden hangisi yoktur?

- A) Ünlü türemesi
B) Ulama
C) Ünsüz yumuşaması
D) Ünlü düşmesi
E) Ünsüz türemesi

9. Moliere ' in "Cimri"si ' geleneksel Türk tiyatrosunun
I II

"Karagöz"ü ' "Hacivat"ı , "Kavuklu"su ve "Pişekâr" I tek
III IV

boyutlu kişilerdir ve bu kişiler "tip" olma özelliği gösterirler

-
V

Bu parçada numaralanmış yerlerden hangisinde noktalama yanlış yapılmıştır?

- A) I. B) II. C) III. D) IV. E) V.

10. Hepimizde geçmişin izleri vardır. Yüzyılların birikimi, öğrendiklerimiz içimizde yer etmiş, benliğimize işlemiştir. Ancak bir yandan da hepimiz istesek de istemesek de yaşadığımız günlerin çocukları değil miyiz?

Bu parçada aşağıdakilerden hangisi yoktur?

- A) Birleşik yapılmış isim
B) Belgisiz zamir
C) Belgisiz sıfat
D) İsim tamlaması
E) Soru sıfatı

11. Boş vakit oldukça sinemaya giderim. Yumuşak bir karanlığa gömülürüm ve makinenin hışırtısını dinleyerek vücudumun değil, ruhumun bir çetin yol üzerinde mola verdiğini hissederim. Karanlık dinlendiricidir, insanın ruhunu alıp bir yerlere götürür. Ruhun giderken huzuru bulduğunu hemen fark edemezsin, çok sonra bir ışık, bir aydınlık dolar içine. Ondan sonra da sinemanın dinlendiriciliğinden vazgeçemezsin.

Bu parçada aşağıdakilerden hangisi kullanılmamıştır?

- A) Basit yapılmış fiil
B) Olumsuzluk eki almış birden fazla fiil
C) Tezlik fiili
D) Birleşik zamanlı fiil
E) Yardımcı eylemle oluşturulmuş birleşik fiil

12. Aşağıdaki altı çizili sözcüklerden hangisinin türü diğerlerinden farklıdır?

- A) Onu en çok ilgilendiren, gazetenin gülmece sayfası ile spor haberleridir.
B) Kitap, şairin geçmişten günümüze uzanan gelişimini ve birikimini gözler önüne seriyor.
C) Durmadan konuşan çocuk, nedense bugün hiç konuşmadı.
D) Televizyon veya sinema gibi kitle iletişim araçları şirin okur yitirmesine yol açmıştır.
E) Onunla kardeş gibiydik; yediğimiz, içtiğimiz ayrı gitmezdi lâkin arada kavga da ederdik.

13. “Masadaki gazetenin ucundan kopardığı bir kağıt parçasına hızlıca telefon numarasını yazdı.”

Bu cümlelerin öğelerinin sıralanışı aşağıdakilerin hangisinde doğru olarak verilmiştir?

- A) Dolaylı tümleç - özne - nesne - yüklem
B) Dolaylı tümleç - zarf tümleci - nesne - yüklem
C) Nesne - zarf tümleci - dolaylı tümleç - yüklem
D) Özne - dolaylı tümleç - zarf tümleci - yüklem
E) Nesne - özne - zarf tümleci - dolaylı tümleç - yüklem

14. (I) Ağaç köküyle sağlamdır ve köküyle bir anlam kazanır. (II) Onu topraktan ayırıp yaşatamazsın. (III) Kültür de öyledir. (IV) Onu geçmişinden koparıp başka bir bahçeye dikip geliştiremezsin. (V) Yoksa köklerinden ayrılan kültür bir arada tutamaz toplumu.

Bu cümlelerle ilgili olarak aşağıdaki ifadelerden hangisi söylenemez?

- A) I. cümle öznesi ortak bağlı cümledir.
B) II. cümle birleşik yapılı cümledir.
C) III. cümle yüklemine türüne göre isim cümlesidir.
D) IV. cümle olumlu ve kurallı bir cümledir.
E) V. cümle devrik, fiil cümlesidir.

15. **Aşağıdakilerin hangisinde anlatım bozukluğu yapılmamıştır?**

- A) Turist kılıklı bir adam geldi, kendisini tanıştırdı.
B) Rengârenk çiçekler insanın içini ferahlatırlar.
C) Annemin sandığında 5 Nisan 1964 yılında yazılmış bir mektup buldum.
D) Her aklına geldiğinde beni ararsan işimiz var seninle.
E) Ömrü boyunca başkaları için yaşayan, aslında hiç yaşamamış demektir.

16. I. Gerçekte çok yaşamış diyebileceğimiz insan; yaş ilerlemiş olan değil, en çok hatırası bulunandır.
II. Mutluluk, emsalsiz olduğunu sonradan anladığımız bir anın hatırasından başka bir şey değildir.
III. Hayatımız; bizde derin izler bırakmış, zaman zaman hatırlanıp içimizde yeniden doğan günlerimizden oluşur.
IV. Acımızı da sevincimizi de doyusuya yaşamayıp hızlıca geçen bu zamanı hatıralarla biraz olsun durdurmuş oluruz.
V. Hatıralara dalmak, hayata veda etmenin yani yaşlılığın bir belirtisi olarak düşünülmemeli.

Yukarıda numaralanmış cümlelerden hangi ikisi yakın anlamlıdır?

- A) I. ve II. B) I. ve III. C) II. ve III.
D) III. ve IV. E) IV. ve V.

17. Sanatın faydası diye bir şey var mıdır? İlla bir fayda arıyorsak, “Sanat hoşumuza gidiyor, bize hoş vakit geçiriyor da ondan seviyoruz.” diyemez miyiz? Bu da bir fayda değil midir? Yok; hoş vakit geçirmek, eğlenmek, heyecan duymak ciddi bir iş değilse hayatta her işimizin daha büyük bir faydası olması gerekiyorsa biz de daha ileri gidebiliriz: Yaşamının ne faydası var, yaşamasak ne olur? Diyebilirsiniz ki yaşamayı biz seçmedik, dünyaya geldik, varız. Peki, ama sanat da bizim seçtiğimiz bir şey değildir, o da kendiliğinden vardır; insanoğlu güzel şeyler yaratmak ihtiyacıyla sanatsal ürünler meydana getirmektedir. O küçümsediğimiz “güzellik” kavramı da bir ihtiyaçtır. Bu faydacılık felsefesinden kurtulup sadece yaşamaya baksak daha iyi olmaz mı?

Bu parçada asıl anlatılmak istenen aşağıdakilerden hangisidir?

- A) Hayattaki bazı şeyler bizim tercihimiz dışındadır.
B) Güzel vakit geçirebilmek yaşamdaki en önemli amaçtır.
C) Yaşamının bir faydasını aramak boş ve gereksiz bir çabadır.
D) Her eylemin bir sebebi yoktur, sanatta da bir fayda aramak yanlıştır.
E) Yaşamak, kişinin yaptığı en önemli iştir; diğerleri ise bu işi süsleyen çerçevedir.

18. Severim gerçekçi edebiyatı. Bu yaşa kadar en çok gerçekçi anlayışla yazılmış ürünleri okudum. Bir hikâyede bir romanda anlatılanların gerçekte olanlara benzemesi, çok kimseler gibi benim için de büyük bir suçtur. Peri masallarından, dev masallarından çocukluğumda bile pek hoşlanmadım. Olmayacak şeyler ve benzerleri görülmeyecek insanları anlatan hikâyeler arasında beğendiklerim yoktur, demeyeceğim ama onlarda da gerçeği aradım. İnsanın yüreğini titreten, gerçek olaylardır çünkü, hayal dünyasında oluşturulan olaylar değil. Bunun için de bugünkü yazarlarımızın çoğunun gerçekçiliğe özenmelerine seviniyorum.

Bu sözler aşağıdaki sorulardan hangisinin yanıtı olabilir?

- A) Neden gerçekçi eserlerle daha çok ilgileniyorsunuz?
- B) Gerçek dışı bir bakış açısıyla yazılan ürünleri başarısız mı buluyorsunuz?
- C) Eserlerinizin konusunu gerçek hayattan mı alırsınız?
- D) Masallardaki olaylar, gerçeğe yakın olsaydı çocuklara daha mı yararlı olurdu?
- E) Gerçek hayatı konu almayan eserleri okumaz mısınız?

19. Kitap ve yazı adlarının her zaman içeriği yansıttığı düşüncesi doğru değildir. Dahası içeriklerinin de ötesinde başka kavramları, başka alanları çağırabilir bize bu adlar. Çünkü kimi yazarlar kitaplarını adlandırmada birden çok anlamı ve tasarımı çağırıştıran adları yeğler. Salah Bırsel'in "Şiir ve Cinayet", "Kurutulmuş Felsefe Bahçesi" gibi kitap adları bu türdendir. Yine Cemal Süreya'nın "Şapkam Dolu Çiçekle" kitabının adı da böyledir.

Bu parçada düşünceyi geliştirme yollarından hangisi kullanılmıştır?

- A) Sayısal verilerden yararlanma
- B) Örneklendirme
- C) Tanık gösterme
- D) Benzetme
- E) Tanımlama

20. Orta yaşlı ve sağlam yapılı bir adam olan değirmenci, kulübesinin eşiğinde oturmuş; etrafı seyrediyordu. Güçlü kuvvetli, kalın derili, ağır ağır yürüyen gemicilere benziyordu. Kaba kumaştan yapılmış boz renkli pantolonla kocaman ağır çizmeler giymişti. Dışarıda soğuk bir hava olmasına rağmen ceketini de şapkasını da yoktu. Kırmızı etli yüzü her zamanki gibi gevşek ve kayıtsızdı. Etrafta olup bitenlere aldırımıyordu bile. Dağ yolundan aşağıya doğru inen üç kişiyi görünce şaşırıldı. Ama bu şaşkınlığı da geçiciydi, kafasını diğer tarafa çeviriverdi.

Bu parçanın anlatımında aşağıdakilerden hangisi ağır basmaktadır?

- A) Açıklama
- B) Karşılaştırma
- C) Betimleme
- D) Tartışma
- E) Tanımlama

21. Aşağıda akım ile kavram eşleştirmesinden hangisinde yanlışlık yapılmıştır?

- A) Klasisizm - akıl ve sağduyu
- B) Realizm - gözlem ve tasvir
- C) Natüralizm - soya çekim
- D) Parnasizm - imge ve çağrışım
- E) Sembolizm - kapalı anlatım

22. 18. yüzyıl sonunda başlayan, duygu ve hayale aşırı yer veren sanat akımıdır. Victor Hugo'nun "Cromwel" adlı tiyatro eserinin ön sözünde bu akımın kuralları belirlenmiştir. Klasisizmin kuralcı anlayışına tepki olarak doğmuştur. Yaşamdaki zıtlıklardan yararlanan bu akımda, sanatçılar eserlerinde kişiliklerini gizlememişlerdir.

Bu parçada söz edilen edebi akım aşağıdakilerden hangisidir?

- A) Parnasizm
- B) Klasisizm
- C) Romantizm
- D) Natüralizm
- E) Sembolizm

23. Aşağıdakilerden hangisi I.Dönem Tanzimat Edebiyatı sanatçıları için **söylenemez**?

- A) Divan edebiyatındaki aşk ve şarap konusunu bırakıp vatan, millet gibi konular işlediler.
- B) Sanat toplum içindir ilkesini benimsediler ve halka bir şeyler öğretmek amacı taşıdılar.
- C) Klasisizm ve romantizm akımlarının etkisi altında kaldılar.
- D) Divan edebiyatındaki konu bütünlüğünü bırakıp parça bütünlüğünü benimsediler.
- E) Ulusal ölçümüzün hece olduğunu söylediler ancak aruzla yazmayı sürdürdüler.

24. ---- Tanzimat edebiyatının kurucularındandır. Âgâh Efendi ile birlikte çıkardığı ---- gazetesinde pek çok edebî türün ilklerini yapmıştır. Hatta ilk ---- olan Mukaddime'yi de yine bu gazetede yayımlamıştır.

Bu parçada boş bırakılan yerlere sırasıyla aşağıdakilerden hangisi getirilmelidir?

- A) Namık Kemal – Tercüman-ı Ahval – eleştiri
- B) Ziya Paşa – Takvim-i Vakayi – makale
- C) Şinasi – Tercüman-ı Ahval – makale
- D) Yusuf Kamil Paşa – Ceride-i Havadis – hikâye
- E) Şinasi – Tasvir-i Efkâr – eleştiri

25. I. Akif Bey sözlük
II. Takvim-i Vakayi tiyatro
III. Kamus-ı Türki makale
IV. Harabat antoloji
V. Yaş On Yedi gazete

Yukarıdaki eserler karşlarındaki türlerin herhangi biriyle eşleştirildiğinde kaç numaralı eser dışarıda kalır?

- A) I. B) II. C) III. D) IV. E) V.

26. Edebiyatımızda tiyatro ve mizah alanlarındaki önemli çalışmalarıyla tanınır. Türk tiyatrosunun kurulmasında büyük emeği vardır. Yazdığı oyunlar Gedikpaşa Tiyatrosu'nda sahnelenmiştir. Moliere'den uyarladığı komedi türlerinin yanı sıra "Diyojen" adlı mizah dergisinde yazıları yayımlanmıştır. Yine "Seyahat Journalı" adlı eseri de günlük şeklinde kaleme alınmış gezi yazısıdır.

Bu parçada aşağıdaki sanatçıların hangisinden söz edilmektedir?

- A) Recaizade Mahmut Ekrem
- B) Direktör Ali Bey
- C) Ziya Paşa
- D) Şemsettin Sami
- E) Ahmet Mithat Efendi

27. Aşağıdakilerden hangisi Servetifünun Edebiyatı'nın özelliklerinden biri **değildir**?

- A) Eserlerde daha çok İstanbul'un üst tabaka insanları konu edilmiş, Anadolu'ya pek yönelinmemiştir.
- B) Ağır, süslü, mecazlı bir dil kullanılmıştır.
- C) Toplumsal konulardan çok bireysel konular işlenmiştir.
- D) Dönemin sanatçıları pek fazla eğitim görmemiş kişiler olduğundan eserlerde kusurlar çok fazladır.
- E) Sanat için sanat anlayışı benimsendiğinden siyasi konulara eserlerde pek değinilmemiştir.

28. ---- Servetifünun Dönemi'ne damgasını vuran şairlerden biridir. ---- adlı şiirinde İstanbul'u kötü bir kadına benzeterek ağır cümlelerle tasvir etmiştir. Şairin, herkesin sevdiği bir şehri bu şekilde tasvir etmesinin sebebi belki de bir intikamdır. Çünkü dönemin şartlarını hatırladığımızda II. Abdülhamit'in baskıcı yönetiminden sıkılan sanatçılar, ister istemez bunalıma girmektedirler. Şair de şiirde şehri yani yönetimi kötüleyerek bir bakıma bunlardan intikamını almış olur.

Bu parçada boş bırakılan yerlere sırasıyla aşağıdakilerden hangisi getirilmelidir?

- A) Cenap Şahabettin – Evrak-ı Perişan
- B) Süleyman Nazif – Geçtiğimiz Yol
- C) Tefik Fikret – Sis
- D) Halit Ziya – Mezardan Sesler
- E) Tefik Fikret – Şermin

29. Servetifünun topluluğunun en önemli sanatçılarından biridir. Şiirlerindeki orijinal hayalleriyle tanınmıştır. Aşk ve tabiat en çok işlediği konulardan olmuştur. Şiirlerinde toplumsal konulara değinmemiştir. "Sanat için sanat" görüşüne kayıtsız şartsız bağlanmış, toplumla ilgili konuları sadece nesirlerde işlemiştir. Ayrıca "Tiryaki Sözleri" adlı eserinde de özdeyişlerini toplamıştır.

Bu parçada sözü edilen sanatçı aşağıdakilerden hangisidir?

- A) Mehmet Rauf
- B) Hüseyin Cahit Yalçın
- C) Ahmet Rasim
- D) Tevfik Fikret
- E) Cenap Şahabettin

30. Yasak bir aşkı konu alan roman, evli bir kadın olan Suat ile kocasının yakın arkadaşı olan Necip arasında geçen olayları anlatır. Eserde çok başarılı psikolojik tahliller dikkati çeker. Yazar roman kahramanlarının duygu, düşünce ve hayallerini, iç dünyalarındaki çıkmazları ele alırken ayrıntılı ruh çözümlmelerine başvurur. Eser Türk edebiyatının ilk psikolojik romanı sayılmaktadır.

Bu parçada sözü edilen roman aşağıdakilerden hangisidir?

- A) Mürebbiye
- B) Kırık Hayatlar
- C) Hayal İçinde
- D) Eylül
- E) Mai ve Siyah

31. I. Ahmet Mithat tarzını geliştiren sanatçılardan biridir.
II. Edebiyatımızda, romantizmin önemli bir temsilcisi olmuştur.
III. Sokağı edebiyata getiren sanatçı olarak nitelendirilir.
IV. Romanlarında mizahi tenkitler dikkat çeker.
V. Türk edebiyatının bağımsız sanatçılarındandır.

Yukarıda Hüseyin Rahmi Gürpınar ile ilgili verilen bilgilerden hangisi yanlıştır?

- A) I.
- B) II.
- C) III.
- D) IV.
- E) V.

32. I. Yakup Kadri ve Tahsin Nahit bu edebiyatın temsilcileri olmuş daha sonrasında Milli Edebiyat'a yönelmişlerdir.
II. Sürrealizm bu dönem şiirlerinde ağır basan akımdır.
III. Servetifünun'a bir tepki olarak ortaya çıkıp ondan tamamen farklı özellikler gösteren bir edebiyattır.
IV. Halka değil, yüksek zümreye hitap eden eserler meydana getirilmiştir.
V. Sarı yapraklar, akşam güneşi, gün batımı, sonbahar gibi hüzn ifade eden sözcüklere sıkça yer verilmiştir.

Yukarıdaki numaralanmış cümlelerden hangileri Fecr-i Âti Edebiyatı'nın özelliklerinden değildir?

- A) I. ve II.
- B) I. ve III.
- C) II. ve III.
- D) III. ve IV.
- E) IV. ve V.

33. ---- Edebiyatının en güçlü temsilcisi olan ---- sembolizm ve empresyonizm akımlarının etkisinde şiirler yazmıştır. Ona göre şiirin yazılış amacı, anlaşılacak değil duyulmaktır. Toplumdan kaçış psikolojisi içindedir. Kendine mahsus bir hayal dünyasında yaşama arzusunu "O Belde" adlı şiirinde dile getirmiştir.

Bu parçada boş bırakılan yerlere sırasıyla aşağıdakilerden hangisi getirilmelidir?

- A) Servetifünun - Halit Ziya
- B) Tanzimat - Namık Kemal
- C) Tanzimat - Şinasi
- D) Fecr-i Âti - Ahmet Haşim
- E) Fecr-i Âti - Emin Bülent

34. Ahmet Celal köye geldiği ilk günlerde, insanlar onu dış fırçalama, saç tarama gibi yaptığı günlük alışkanlıklardan dolayı yadırgarlar. Bu, köyde alışılmış bir durum değildir. Ayrıca Ahmet Celal'in kitap okuyuşu da hoş karşılanmaz. Kitap okumak onlara çok garip gelir. Onun büyü yaptığını düşünürler. Ahmet Celal insanlarla savaş konusunda konuşmak istediğinde ise yine onu tuhaf bulurlar ve onun söylediklerine aldırış etmezler.

Bu parça aşağıdaki eserlerin hangisinden alınmış olabilir?

- A) Acımak
- B) Sinekli Bakkal
- C) Nur Baba
- D) Türk'ün Ateşle İmtihanı
- E) Yaban

35. **Halide Edip Adivar ile ilgili bilgilerden hangisi yanlıştır?**

- A) Bir dönem Fecr-i Âti topluluğu içinde bulunmuş daha sonra Milli Edebiyat akımına katılmıştır.
- B) Eserlerinde daha çok, konuyu ön plana çıkardığından dil ve anlatımı özensizdir.
- C) Ateşten Gömlek adlı romanında Milli Mücadele'yi anlatmıştır.
- D) İlk romanlarında genelde aşk temasını ve kadın psikolojisini işlemiştir.
- E) "Mor Salkımlı Ev" ve "Türk'ün Ateşle İmtihanı" anı türündeki eserleridir.

36. Milli bir şairdir ve Türkçeye inananların öncüsüdür. "Türkçe Şiirler" kitabı büyük ilgi uyandırmıştır. Onu tanıtan ilk şiir "Cenge Giderken" olmuştur. Dili halka yakındır. Temiz bir dil kullanarak Türkçeyi aruz ölçüsünden kurtarmayı amaçlamıştır.

Bu parçada sözü edilen sanatçı aşağıdakilerden hangisidir?

- A) Refik Halit Karay
- B) Falih Rıfkı Atay
- C) Mehmet Akif Ersoy
- D) Mehmet Emin Yurdakul
- E) Faruk Nafiz Çamlıbel

37. Aşağıdakilerden hangisi “Yeni Lisan” makalesinde yer alan görüşlerden biri **değildir**?

- A) Yabancı dil bilgisi kuralları, Arapça ve Farsça tamamlamalar bırakılmalıdır.
- B) İstanbul Türkçesi esas alınmalıdır.
- C) Arapça ve Farsça sözcükler Türkçede söylendiği gibi yazılmalıdır.
- D) Halkın benimsemiş olduğu yabancı sözcükler dilden atılmalıdır.
- E) Yazı dili ile konuşma dili birbirine yaklaştırılmalıdır.

38. Türkçülük akımını sistemleştirmiş, Milli Edebiyatın güçlenmesinde önemli bir rol oynamıştır. Sosyoloji alanındaki çalışmalarıyla tanınmış ilk Türk sosyoloğudur. “Kızıl Elma, Altın Işık” gibi şiir türündeki eserlerinin yanında “Türkçülüğün Esasları”, “Türk Medeniyet Tarihi” adında çalışmaları da vardır.

Bu parçada sözü edilen sanatçı aşağıdakilerden hangisidir?

- A) Ziya Gökalp
- B) Mehmet Emin Yurdakul
- C) Refik Halit Karay
- D) Ali Canip Yöntem
- E) Yakup Kadri

39. Milli Edebiyat, Ömer Seyfettin ve arkadaşlarının

I

“Osmanlılık” fikrinden yola çıkarak Genç Kalemler

II

III

dergisinin etrafında toplanmalarıyla oluşturulmuştur.

Ziya Gökalp de bu dergide Yeni Lisan adlı makaleyi

IV

V

yayımlayarak Türk dili hakkındaki görüşlerini ortaya koymuştur.

Bu parçada numaralanmış yerlerden hangi ikisinde yanlışlık yapılmıştır?

- A) I. ve II.
- B) I. ve III.
- C) II. ve IV.
- D) III. ve IV.
- E) IV. ve V.

40. Aşağıdakilerden hangisi Milli Edebiyat Dönemi roman ve hikâyelerinin bir özelliği **değildir**?

- A) Konu olarak daha çok hayata ve toplumsal meselelere yönelinmiştir.
- B) Eserlerde seçkin bir dil, süslü bir üslup hakim olmuştur.
- C) Realist akımın etkisiyle gözlem ve tasvire ağırlık verilmiştir.
- D) Mekan olarak İstanbul dışına çıkmış Anadolu anlatılmıştır.
- E) Kurtuluş Savaşı en çok işlenen konulardan biri olmuştur.

DİL VE ANLATIM - EDEBİYAT TESTİ BİTTİ.

SOSYAL BİLİMLER TESTİNE GEÇİNİZ.

1. Bu testte sırasıyla
Tarih (1-17), Coğrafya (18-30), Felsefe (31-40)
ile ilgili 40 soru vardır.
2. Cevaplarınızı, cevap kağıdının Sosyal Bilimler Testi için ayrılan kısmına işaretleyiniz.

1. I. Balkan Savaşı sırasında Edirne ve Kırklareli'nin kaybedilmesi üzerine Enver Bey'in öncülüğündeki bir grup İttihatçı, hükümet merkezine gelip birkaç görevliyle Harbiye Nazırı Nazım Paşa'yı öldürdüler. Sadrazam Kamil Paşa'yı istifa ettirip yerine Mahmut Şevket Paşa Hükümeti'ni kurdurdular.

Bu durum,

- I. 31 Mart Vakası,
II. Bab-ı Ali Baskını,
III. Menemen Olayı

gelişmelerinden hangileri ile açıklanabilir?

- A) Yalnız I B) Yalnız II C) I ve III
D) II ve III E) I, II ve III

2. Osmanlı Devleti'nin I. Dünya Savaşı'nda sınırları dışında savaştığı cepheler arasında aşağıdakilerden hangisi gösterilebilir?

- A) Suriye B) Kafkas
C) Romanya D) Irak
E) Yemen

3. Havza Genelgesi'nde, gösteriler sırasında azınlıklara düşmanca davranılmaması ve taşkınlık yapılmaması istenmiştir.

Bu istekteki temel amaç aşağıdakilerden hangisidir?

- A) Ulusal bilinç uyandırmak
B) Azınlıkların devlete bağlılığını artırmak
C) Kongrelerin önünü açmak
D) İşgallerin genişletilmesini engellemek
E) Mücadeleyi bireysellikten kurtarmak

4. Mustafa Kemal, Kurtuluş Savaşı'nın hazırlık dönemi boyunca padişahı karşısına almaktan özenle kaçınmış, tersine ulusal güçlerin "padişahlık ve halifelik makamına bağlılığını" Erzurum Kongresi'nde açıkladığı gibi Sivas Kongresi'nde de aynı makama bağlılık telgraflarının çekilmesini sağlamıştır.

Ulusal egemenliğe ters olan bu tutum ve davranış,

- I. ulusu ortak bir amaçta birleştirmek,
II. ulusal mücadeleyi padişah önderliğinde yürütmek,
III. monarşik yönetimin devamını sağlamak

nedenlerinden hangilerine bağlanabilir?

- A) Yalnız I B) Yalnız III C) I ve II
D) II ve III E) I, II ve III

5. – Antlaşmanın hukuki bir geçerliliği yoktur.
– Uygulanamamış, ölü doğmuş bir antlaşmadır.
– İmzalayanlar ve onaylayanlar TBMM tarafından vatan haini ilan edilmiştir.

Yukarıda özellikleri verilen antlaşma aşağıdakilerden hangisidir?

- A) Mondros
B) Mudanya
C) Lozan
D) Mac Mahon
E) Sevr

6. **I. İnönü Savaşı sonrası imzalanan Türk – Afgan Dostluk Antlaşması'nın;**

- Taraflar karşılıklı olarak birbirlerinin bağımsızlığını tanıyacak,
– TBMM, Afganistan'a subay ve öğretmen gönderecek,
– Taraflardan birine yapılacak saldırı diğerine de yapılmış sayılacak

maddelerine bakıldığında,

- I. siyasi,
II. askeri,
III. kültürel

konularından hangilerini içerdiği görülmektedir?

- A) Yalnız I
B) I ve II
C) I ve III
D) II ve III
E) I, II ve III

7. İtalya, Mondros Ateşkes Antlaşması gereğince diğer İtilaf Devletleri ile beraber işgallere katılmış ancak daha sonra müttefiklerinden ayrılarak işgal ettiği bölgelerden savaşmadan çekilmiştir.

Buna göre, aşağıdaki yargılardan hangisine ulaşılabılır?

- A) İtalya'da rejim değişikliği yaşanmıştır.
B) İtalya, Anadolu üzerindeki politikasından vazgeçmiştir.
C) İtalya, TBMM'yi resmen tanımıştır.
D) İtilaflar arasındaki birlik devam etmiştir.
E) Kurtuluş Savaşı kesin başarıya ulaşmıştır.

8. **Milli Mücadele Dönemi'nde, Mustafa Kemal'in "Efendiler, Türk vatanını ele geçirmek fikrini düşünenlerin, Türk milletini esaret altına alma hayalini kuranların layık oldukları akıbeti gözlerimizle gördük..." sözü aşağıdaki savaşlardan hangisine uygun düştüğü söylenemez?**

- A) Başkomutanlık Meydan Muharebesi
B) Sakarya Meydan Savaşı
C) Kütahya - Eskişehir Savaşları
D) II. İnönü Savaşı
E) I. İnönü Savaşı

9. **İtilaf Devletleri'nin Lozan Konferansı'nda TBMM temsilcilerine "Buraya Mondros'tan geldiniz" sözüne karşılık İsmet İnönü "Buraya Mudanya'dan geldik" cevabını vermesi,**

- I. İtilaf Devletlerinin, TBMM'yi Osmanlı Devleti'nin devamı kabul ettiklerinin,
II. Türk milletinin bağımsızlığının İtilaflarca önlenmeye çalışıldığının,
III. İsmet İnönü'nün bağımsızlıktan taviz verdiğinin

yorumlarından hangileri ile açıklanabilir?

- A) Yalnız I
B) I ve II
C) I ve III
D) II ve III
E) I, II ve III

10. **Cumhuriyet Dönemi'nin ikinci muhalefet partisi olan Serbest Cumhuriyet Fırkası, parti başkanı Ali Fethi Okyar tarafından feshedilmesi,**

- I. liberal ekonominin benimsenmesi,
II. rejim karşıtlarının parti teşkilatında yer alması,
III. Şeyh Said İsyanı'nın yaşanması

nedenlerinden hangilerine bağlanabilir?

- A) Yalnız I
B) Yalnız II
C) Yalnız III
D) I ve II
E) II ve III

11. Türkçede yazı dili ile konuşma dili arasındaki uyumsuzluk,

- I. Tekke, zaviye ve türbelerin kapatılması,
- II. Kabotaj Kanunu'nun çıkarılması,
- III. Harf İnkılabı'nın yapılması

gelişmelerinden hangileriyle giderilmiştir?

- A) Yalnız I
- B) Yalnız II
- C) Yalnız III
- D) I ve II
- E) I ve III

12. Maarif Teşkilatı Hakkında Kanun'un kabul edilmesi ile devletin izni olmadan hiçbir okulun açılmayacağı belirtilmiştir.

Buna göre, aşağıdaki yorumlardan hangisi yapılabilir?

- A) Misak-ı İktisadi kararlarının alındığı
- B) 1929 Dünya Ekonomik Bunalımı'nın etkisinin giderildiği
- C) Medreselerin kapatılıp laikleşme yolunda adım atıldığı
- D) Eğitim sisteminde kontrolün sağlanmak istendiği
- E) Koruyucu gümrük politikasına gidildiği

13. **Mustafa Kemal Atatürk'ün,** "İdare usulümüz, kayıtsız şartsız hakimiyetine sahip olan halkın, mukadderatını bizzat ve bilfiil idare etmesi esasına dayanmaktadır." **sözü aşağıdaki ilkelerden hangisi ile ilgilidir?**

- A) Cumhuriyetçilik
- B) Milliyetçilik
- C) Halkçılık
- D) Laiklik
- E) Devletçilik

14. **Ulusal bağımsızlık, ulusal birlik ve beraberlik, insan ve insanlık sevgisi, yurtta barış ve dünyada barış ilkeleri aşağıdaki Atatürk ilkelerinden hangisinin bütünüdür?**

- A) Milliyetçilik
- B) Halkçılık
- C) Devletçilik
- D) İnkılapçılık
- E) Cumhuriyetçilik

15. I. Kadınlara seçme ve seçilme hakkının verilmesi,
II. Aşar Vergisi'nin kaldırılması,
III. Devlet Demir Yolları'nın yapılması

Yukarıda verilen inkılapların ilişkili olduğu Atatürk ilkeleri aşağıdakilerden hangisinde doğru olarak verilmiştir?

	I	II	III
A)	Laiklik	Halkçılık	Milliyetçilik
B)	Cumhuriyetçilik	Milliyetçilik	Halkçılık
C)	Milliyetçilik	Laiklik	Cumhuriyetçilik
D)	Halkçılık	Cumhuriyetçilik	Devletçilik
E)	Cumhuriyetçilik	Halkçılık	Devletçilik

16. Özel sektörü sanayi alanına çekmek ve özendirmek için Teşvik-i Sanayi Kanunu 1927 yılında çıkarılmış, buna rağmen sanayiye yatırım yapacak yeterli miktarda özel teşebbüs olmadığından temel tüketim mallarını ve önemli hizmetleri devlet üretmeye başlamıştır.

Buna göre,

- I. Devletçi model benimsenmiştir.
- II. Kapitalizmin önü açılmıştır.
- III. Milli ekonomi oluşturulmak istenmiştir.

yargılarından hangileri yanlıştır?

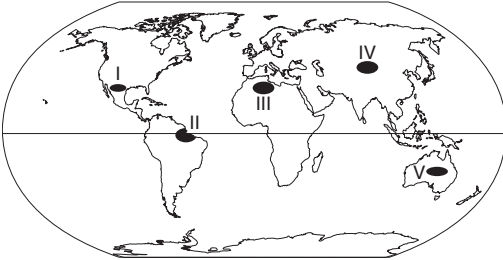
- A) Yalnız I
- B) Yalnız II
- C) Yalnız III
- D) I ve II
- E) I ve III

17. “Ölümlerden medet ummak, medeni bir toplum için kara lekedir...”

Atatürk'ün bu sözü aşağıdaki Atatürk ilkelerinden hangisi ile ilgili olduğu savunulabilir?

- A) Halkçılık B) İnkılapçılık
C) Cumhuriyetçilik D) Laiklik
E) Milliyetçilik

18. – Sıcaklık farkı çok fazladır.
– Bitki örtüsü su tutabilen kaktüs gibi bitkilere sahiptir.
– Deve, yılan, kertenkele gibi hayvan türleri yaşar.



Özellikleri verilen biyom türünün haritadaki işaretli yerlerden hangisinde yer alması beklenemez?

- A) I B) II C) III D) IV E) V

19. Anadolu geçmişten günümüze birçok medeniyete ev sahipliği yapmıştır.

Bu durumun oluşmasında Anadolu'nun;

- I. Ticari geçiş yolları üzerinde bulunması
II. Kıtaları bağlayan noktada yer alması
III. İklim koşullarının uygun olması

gibi özelliklerden hangileri etkili olmuştur?

- A) Yalnız I B) Yalnız II C) I ve II
D) II ve III E) I, II ve III

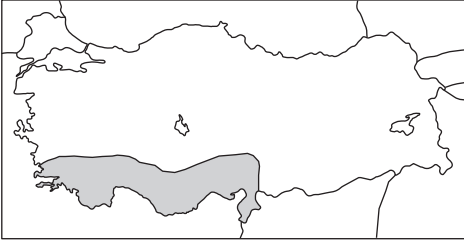
20. Akarsu biriktirmesi sonucu oluşan delta ovaları tarım, sanayi, yerleşme gibi faaliyetlerin yoğun olarak yapıldığı arazilerdir.

Aşağıdakilerden hangisi bu faaliyetlerin yapıldığı delta ovalarına örnek olarak gösterilemez?

- A) Çukurova B) Yüksekova
C) Bafra D) Çarşamba
E) Gediz

21. Cumhuriyetin ilanından sonra ekonomik kalkınmayı sağlamak için farklı dönemlerde çeşitli uygulamalar yapılmıştır. **Aşağıdakilerden hangisi 1923 – 1932 dönemi ekonomik gelişmeleri arasında gösterilemez?**
- A) İzmir İktisat Kongresi toplandı.
B) Teşvik-i Sanayi Kanunu çıkarıldı.
C) I. Beş Yıllık Sanayi Planı uygulandı.
D) Aşar vergisi kaldırıldı.
E) Gümrük Kanunu çıkarıldı.

22.



Haritadaki taralı bölgelerde hangi tarım ürününün doğal olarak yetiştirilmesi **beklenemez?**

- A) Zeytin B) Muz C) Turunçgil
D) Buğday E) Mısır

23. – Kastamonu (Küre), Artvin (Murgul), Elazığ (Maden) gibi yerlerde çıkarılır.
– İyi bir iletken olduğu için elektrik - elektronik sanayisinde kullanılır.
– Kolay işlendiği için süs eşyası yapımında kullanılır.
- Özellikleri verilen maden aşağıdakilerden hangisidir?**
- A) Bakır B) Boksit C) Krom
D) Altın E) Demir

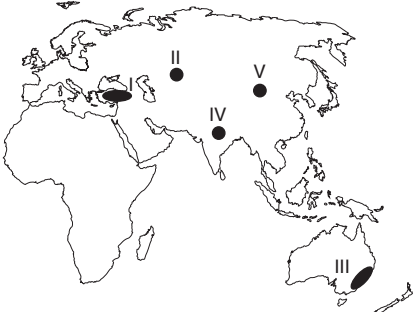
24. Ham maddenin atölye ve fabrika ortamında mamul ve yarı mamul hale dönüştürülmesine sanayi denir. **Aşağıdaki şehirlerden hangisinde orman ürünlerine dayalı sanayi kolunun gelişebilmesi için gerekli olan ham madde varlığından söz edilemez?**
- A) Kastamonu B) Giresun
C) Mersin D) Diyarbakır
E) Muğla

25. Çoğunlukla doğal nedenlerle oluşan ve büyük oranda can ve mal kaybına neden olan doğa olaylarına doğal afet denir.

Aşağıdaki doğal afetlerden hangisinin daha çok beşeri nedenlerle oluştuğu söylenebilir?

- A) Orman yangınları B) Deprem
C) Çığ D) Heyelan
E) Kuraklık

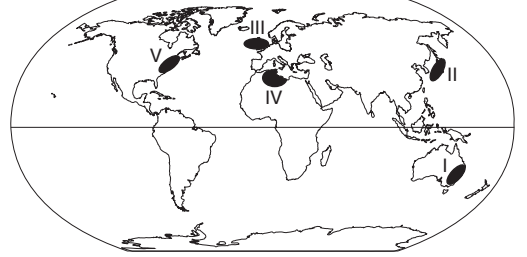
26.



Haritadaki işaretli bölgelerden hangisinde Türk kültürüne ait izlere rastlanmaz?

- A) I B) II C) III D) IV E) V

27. Ham madde kaynakları yeryüzüne düzenli dağılmamıştır. Bu durum küresel ticaretin ortaya çıkmasına neden olmuştur.



Petrol tüketiminin sanayileşme ile doğru orantılı olduğu düşünülürse haritadaki işaretli merkezlerden hangisinin petrol ticaretinde iyi bir pazar olduğu söylenemez?

- A) I B) II C) III D) IV E) V

28. İnsanların gezip - görme, dinlenme, eğlenme gibi çeşitli ihtiyaçlarını karşılayabilmeleri için yapmış oldukları geçici yer değiştirme olayına turizm denir.

Buna göre, deniz turizmine katılmak isteyen tatilcilerin aşağıdaki ülkelerden hangisine gitmesi uygun değildir?

- A) Fransa B) İspanya C) İngiltere
D) Yunanistan E) İtalya

29. – Denizden kazanılmış toprakları vardır.
– Yükselti ortalaması düşüktür.
– Nüfus yoğunluğu fazladır.
– Tarım ve hayvancılığı modern (intansif) yöntemlerle yapar.

Özellikleri verilen ülke aşağıdakilerden hangisidir?

- A) Japonya B) Almanya C) Çin
D) Hollanda E) Hindistan

30. Sanayi Devrimi 1700'lü yılların sonlarında İngiltere'de başlamıştır.

Aşağıdakilerden hangisi Sanayi Devrimi'nin sonuçları arasında gösterilemez?

- A) Makine üretimi başladı.
B) Kırdan kente olan göç arttı.
C) Kömür ve demirin önemi arttı.
D) Eğitim, sağlık gibi hizmetler gelişti.
E) Tarımsal üretim azaldı.

31. Bilim altından bir kumbara, bilim adamları ise bu kumbaraya bozukluk atan birer çocuk değildir. Bilim tarihine bakıldığında böyle bir büyümenin olmadığı, aksine bilimde kopmaların, sıçramaların ve devrimsel atakların yaşandığı görülecektir.

Bu ifade bilimin aşağıdaki özelliklerinden hangisine karşıt bir tez oluşturur?

- A) Birikimsel bir şekilde ilerlemesine
B) Objektif bir nitelik taşımasına
C) Geleceğe yönelik tahminde bulunmasına
D) Bir topluma mal edilemeyeceğine
E) Genel - geçer bilgiler ürettiğine

32. I. Bilim tam olarak objektif değildir. Çünkü bilim adamları kendi kültüründen soyutlanan bir makine değildir.
II. Bütün bilimler tek bir çatı altında toplanmalıdır. Bu çatı yalnızca fizik bilimidir.
III. Bilim bir hazine sandığı ya da yuvarlanınca büyüyen bir kar topu olmadığı açıktır.
IV. Bilim her problemi çözemediği gibi, teknolojik gelişmeler paralelinde yeni sorunlar ortaya çıkarmıştır.

Yukarıdakilerden hangisi ya da hangileri klasik bilime karşı söylenmiştir?

- A) I ve II B) II ve III C) II ve IV
D) III ve IV E) I, III ve IV

33. “Nesnelerin varlığından, hatta Tanrı'nın varlığından ve her şeyden şüphe edebilirim ama şüphe ettiğimden şüphe edemem. Şüphe etmek düşünmek olduğuna göre, düşünmek şüphe edemeyeceğim ilk apaçık epistemeyi, ilk temel hakikati ifade eder.”

Descartes'in düşüncelerinden alınan bu ifadeden hareketle, Descartes ile ilgili aşağıdakilerden hangisi söylenebilir?

- A) Tanrının varlığını ve yüceliğini reddeden “Ateizm”i benimsediği
 B) Nesnelerin varlığından kuşku duyduğu için “Nihilizm”i savunduğu
 C) Kuşkuyu sonuna kadar götüren “Septisizm”in bir üyesi olduğu
 D) Kuşkuyu araç olarak kullanıp “Apriori” bilgiler ürettiği
 E) Kuşku ile deneyi sentezleyip “Aposteriori” bilgiler ürettiği

34. Bacon'a göre insan tabiatı anlar ve tabiata hükmetmek ister. Bu hükmetme işini insanlar hem nesnelere hem de zihne bakarak ve tabiatı anlayarak gerçekleştirir. Bu nedenle anlamak hükmetmektir, bilgi güçtür ve bilmek doğaya hakim olmaktır. Bu bilgiye ulaşmak için tabiatın kurallarına uymak gerekir.

Bacon'un bu düşüncelerinden hareketle tabiata hükmetmek aşağıdakilerden hangisinden geçer?

- A) Her bilgiyi eski bilgi ile temellendirmekten
 B) Deney ile doğa hakkında bilgi üretmekten
 C) Tüm insanlık için geçerli değerler oluşturmaktan
 D) Var olan paradigmaya uygun bilgi üretmekten
 E) Eski değerler ile yeni değerleri kaynaştırmaktan

35. Deneyin ve duyu algılarının dışında bir bilgi kaynağı olmadığı ve zihnin doğuştan bomboş olduğu gibi deneyin bilgisinin dışında, örneğin soyut düşünceler gibi bir varlık alanı da yoktur. Bu nedenle biz insanlar yeşil veyahut kırmızı bir nesneyi algılarız ancak soyut düşünce olarak yeşil, kırmızı düşünemeyiz. Aynı şekilde üçgen şeklindeki nesnelere algılarız ancak soyut bir üçgen fikrini düşünemeyiz.

Aşağıdaki filozof ve düşüncelerinden hangisi bu parçada eleştirilmektedir?

- A) J. Locke'un “Zihin doğuştan tabula rasadır.” düşüncesi
 B) Berkeley'in “Var olmak algılanmış olmaktır.” düşüncesi
 C) D. Hume'un “İdeler, izlenimlerin sönük birer kopyasıdır.” düşüncesi
 D) T. Hobbes'un “Ruhsal olayların temelinde madde vardır.” düşüncesi
 E) Platon'un “Görünümler, ideaların varlıktan yoksun birer kopyasıdır.” düşüncesi

36. Newton'a ait olan Yerçekimi Yasasını bilmek ve bu yasayı anlayabilmek için, Newton'un hangi çağda yaşadığını, hangi kültürde yetiştiğini ve o dönemki bilim adamları topluluğunun iç yapısını, inancını ve sosyal ilişkilerini de iyi bilmek gerekir. Çünkü bilim, bilim adamlarının içinden geldiği toplumun yapısından ve kültüründen kopuk değildir.

T. Kuhn bu düşünceleri ile aşağıdaki bilim özelliklerinden hangisine karşı bir olumsuz tutum geliştirmiştir?

- A) Rasyonellik
 B) Deneysellik
 C) Objektiflik
 D) Yöntemsellik
 E) Genelleyicilik

37. T. Hobbes "İnsan, insanın kurdudur." sözüyle insana en büyük kötülüğün yine insandan geleceğini vurgulamaktadır. Bu nedenle toplum yaşamında insanlar arası ilişkileri belirleyen kurallar, yasalar ve bunlara uyulmaması durumunda çeşitli yaptırımlar olmalıdır.

Bu parçada aşağıdaki düşüncelerden hangisi yerilmektedir?

- A) Bireyleri ahlakî açıdan olgunlaştırması
- B) Düzeni sağlayan yasaların bulunması
- C) Yasanın insan özüne aykırı olması
- D) Eşitlik ve adalet ilkesiyle yönetilmesi
- E) Farklı görüşleri bir arada tutması

38. Bir bilim adamı doğa olaylarını açıklamak amacıyla sistemleşmiş bir araç kullanmak zorundadır. Bilim adamı doğa olaylarına yönelirken, önce bir doğa olayının gerçekleşmesine neden olan tüm iddiaları toplayarak hipotezler oluşturur. Bu hipotezleri doğada deney ve gözlem ile sınyarak genellemelere yani yasalara ulaşır. Ulaşılan bu yasadandır hareketle bilim adamları geleceğe yönelik öndeyide bulunurlar.

Parçada aşağıdakilerden hangisinin önemi vurgulanmaktadır?

- A) Bilimsel yöntemin
- B) Bilim yapısının
- C) Bilim değerinin
- D) Bilimin ölçütünün
- E) Bilimin özelliklerinin

39. 17. yy.da bilimler sayesinde doğa bilimleri büyük bir gelişme göstermiştir. Bu gelişmeye bağlı olarak bilimler evrenin bir defa meydana getirilmesinden sonra kendi kendine yeten bir makine gibi düşünmeye ve tıkr tıkr işleyen bir saate benzer bir cisim olarak görmeye başlamışlardır.

Bu gelişmeden sonra yayılmaya başlayan din felsefesi akımı aşağıdakilerden hangisidir?

- A) Panteizm
- B) Deizm
- C) Ateizm
- D) Anarşizm
- E) Agnostisizm

40. "Demir ısıtıldığında genişir." ifadesi bir genellemedir. Bu genellemeye, ısıtılan her demirin genişmesi olayının gözlenmesi ve deneylenmesi ile ulaşılır. Bu anlamda genelleme, ısıtılan her demirin genişmesi olgusunun bir toplamıdır. Ancak "Demir ısıtınca neden genişir?" sorusunun bir cevabı değildir.

Bu parçadan çıkarılabilecek sonuç aşağıdakilerden hangisidir?

- A) Bilimin felsefeden tamamen bağımsız olması
- B) Bilimin çok sayıda ve değişik bilgiler üretmesi
- C) Bilimin olguları yansız ve tarafsız incelemesi
- D) Bilimin olayların varoluş sebebiyle ilgilenmemesi
- E) Bilimin mutlak ve kesin bilgi üretememesi

**SOSYAL BİLİMLER TESTİ BİTTİ.
MATEMATİK TESTİNE GEÇİNİZ.**

1. Bu testte, Matematik ile ilgili 40 soru vardır.
2. Cevaplarınızı, cevap kâğıdının Matematik Testi için ayrılan kısmına işaretleyiniz.

1. $3x + 4y = 41$
eşitliğini sağlayan kaç değişik (x, y) doğal sayı ikilisi vardır?

A) 3 B) 4 C) 5 D) 6 E) 7

2. $(x^2 + 2)^2 - 3x^2 + 1 = 0$
denkleminde $x^2 + 2 = u$ dönüşümü yapılırsa aşağıdaki denklemlerden hangisi elde edilir?

A) $u^2 - 3u + 5 = 0$ B) $u^2 - 3u + 1 = 0$
C) $u^2 - 3u + 7 = 0$ D) $u^2 + 3u + 4 = 0$
E) $u^2 + 3u + 1 = 0$

3. $4^x - 24 \cdot 2^x + 128 = 0$
denklemini sağlayan x gerçekteki sayıların toplamı kaçtır?

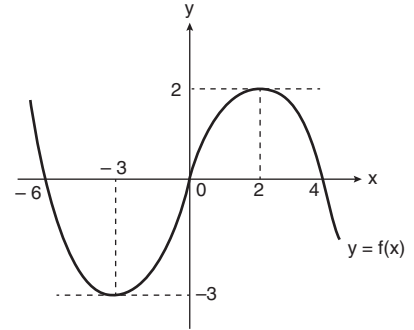
A) 6 B) 7 C) 8 D) 9 E) 10

4. $\frac{x^2 - 1}{x^2 + 1} \leq 0$

eşitsizliğin çözüm kümesi aşağıdakilerden hangisidir?

A) $(-\infty, -1]$ B) $[-1, \infty)$ C) $[1, \infty)$
D) $(-\infty, 1]$ E) $[-1, 1]$

5. Aşağıda $y = f(x)$ fonksiyonunun grafiği gösterilmiştir.



Buna göre,

$$x \cdot f(x) \geq 0$$

eşitsizliğini sağlayan kaç değişik x tam sayısı vardır?

A) 8 B) 9 C) 10 D) 11 E) 12

6. $x^2 \leq 4$
 $x^2 \geq 1$

eşitsizlik sisteminin çözüm kümesi aşağıdakilerden hangisidir?

A) $[1, 2]$ B) $[-2, -1]$
C) $[-2, 2]$ D) $[-2, -1] \cup [1, 2]$
E) $[-2, 2] - \{0\}$

7. $(x - 1) \cdot (x + 6) < 0$
 $(x + 3) \cdot (x - 4) < 0$
 eşitsizlik sisteminin çözüm kümesi aşağıdakilerden hangisidir?
 A) $(-3, 1)$ B) $(-6, -3)$ C) $(1, 4)$
 D) $(-3, 4)$ E) $(-6, 1)$

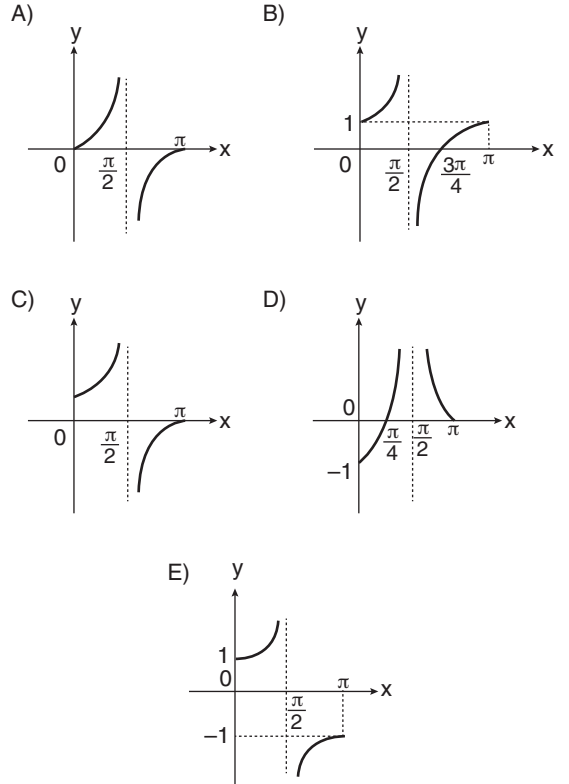
8. Ölçüsü $\frac{3\pi}{4}$ radyan olan açının derece cinsinden ölçüsü aşağıdakilerden hangisidir?
 A) 45 B) 90 C) 120 D) 135 E) 180

9. \widehat{A} ve \widehat{B} tümler açılarıdır.
 $m(\widehat{A}) = 18^\circ 36'$
 olduğuna göre, $m(\widehat{B})$ aşağıdakilerden hangisine eşittir?
 A) $72^\circ 36'$ B) $72^\circ 24'$ C) $71^\circ 24'$
 D) $71^\circ 36'$ E) $73^\circ 24'$

10. $x = 11 \cdot 60 + 73$
 olduğuna göre ölçüsü x dakika olan açı kaç derece ve kaç dakikalık açıya eşittir?
 A) $11^\circ 13'$ B) $13^\circ 11'$ C) $60^\circ 13'$
 D) $73^\circ 11'$ E) $12^\circ 13'$

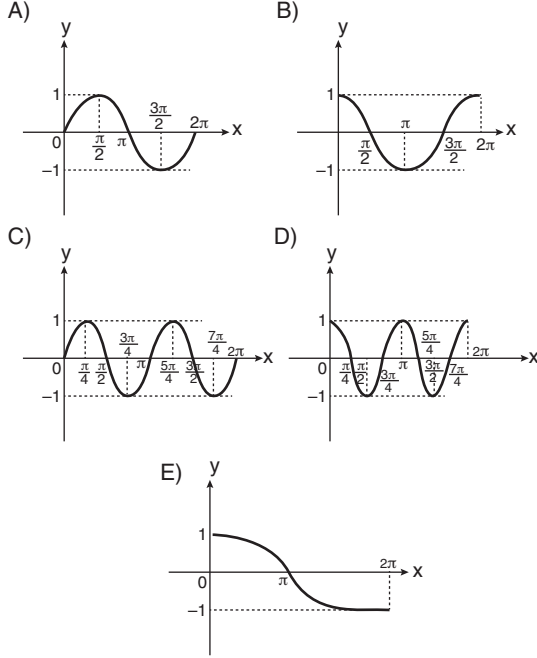
11. $P\left(\frac{a}{4}, \frac{b}{4}\right)$ noktası birim çember üzerinde olduğuna göre $a^2 + b^2$ kaçtır?
 A) 4 B) 8 C) 12 D) 16 E) 24

12. $f(x) = 1 + \tan x$
 fonksiyonunun $[0, \pi]$ aralığındaki grafiği aşağıdakilerden hangisidir?



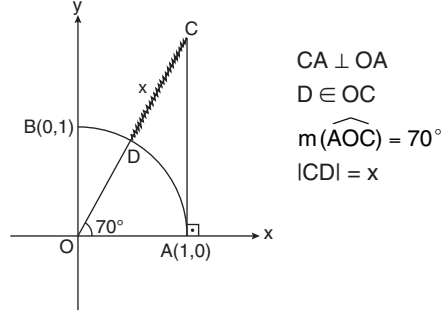


13. $f: \mathbb{R} \rightarrow [-1, 1]$, $f(x) = \sin 2x$
fonksiyonunun $[0, 2\pi]$ aralığındaki grafiği aşağıdakilerden hangisidir?



14. $f(x) = -2 + 3 \cdot \sin(1 + 2x)$
fonksiyonunun esas periyodu kaçtır?
- A) $\frac{\pi}{4}$ B) $\frac{\pi}{2}$ C) π D) 2π E) 4π

15.

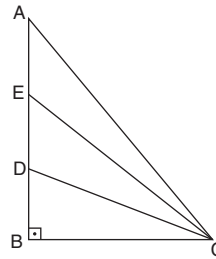


Yukarıda O merkezli çeyrek birim çember gösterilmiştir.

Buna göre x aşağıdakilerden hangisine eşittir?

- A) $\cos 70^\circ$ B) $\tan 70^\circ$ C) $-1 + \tan 70^\circ$
D) $-1 + \operatorname{cosec} 70^\circ$ E) $-1 + \sec 70^\circ$

16. Bir matematik öğretmeni tahtaya aşağıdaki dik üçgeni çiziyor ve sırasıyla şunları vurguluyor:



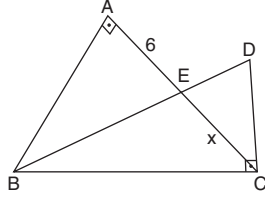
1. $|DB| < |EB| < |AB|$
2. $\frac{|DB|}{|BC|} < \frac{|EB|}{|BC|} < \frac{|AB|}{|BC|}$

Bu öğretmenin amacı aşağıdakilerden hangisidir?

- A) $f(x) = \sin x$ fonksiyonunun 1. bölgede artan olduğunu göstermek.
B) $f(x) = \cos x$ fonksiyonunun 1. bölgede azalan olduğunu göstermek.
C) $f(x) = \tan x$ fonksiyonunun 1. bölgede artan olduğunu göstermek.
D) $f(x) = \sin x$ fonksiyonunun tek fonksiyon olduğunu göstermek.
E) $f(x) = \cos x$ fonksiyonunun çift fonksiyon olduğunu göstermek.



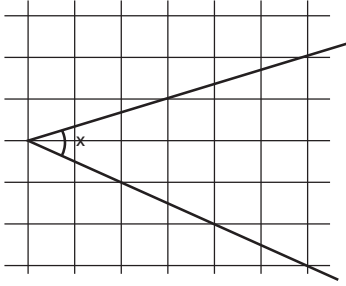
17. ABC ikizkenar
dik üçgen
 $AB \perp AC$
 $BC \perp CD$
 $AC \cap BD = \{E\}$
 $|BC| = 3 \cdot |DC|$
 $|AE| = 6 \text{ cm}$
 $|EC| = x$



Yukarıdaki verilere göre x kaç cm dir?

- A) 3 B) 4 C) 6 D) 8 E) 9

18.



Yukarıdaki şekil eş birimkarelerden meydana gelmiştir.

Buna göre x kaç derecedir?

- A) 15 B) 30 C) 36 D) 45 E) 54

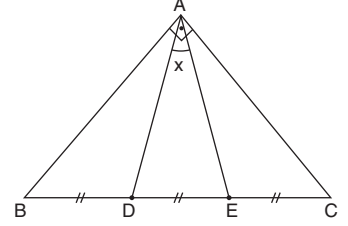
19. $\tan x = \frac{1}{2}$ olduğuna göre,

$$\tan\left(\frac{\pi}{4} - x\right)$$

ifadesinin değeri kaçtır?

- A) $\frac{1}{2}$ B) $\frac{1}{3}$ C) $\frac{1}{4}$ D) $\frac{1}{5}$ E) $\frac{1}{6}$

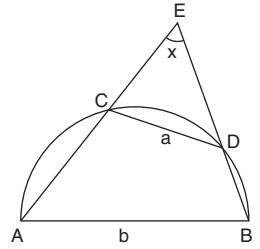
20. ABC bir ikizkenar
dik üçgen
 $AB \perp AC$
 $|BD| = |DE| = |EC|$
 $m(\widehat{DAE}) = x$



Yukarıdaki verilere göre $\cos x$ kaçtır?

- A) $\frac{3}{4}$ B) $\frac{3}{5}$ C) $\frac{4}{5}$ D) $\frac{5}{9}$ E) $\frac{12}{13}$

21. $AC \cap BD = \{E\}$
 $|AB| = b$
 $|CD| = a$
 $m(\widehat{E}) = x$



Yukarıda $[AB]$ çaplı yarım çember gösterilmiştir.

Buna göre $\cos x$ aşağıdakilerden hangisine eşittir?

- A) $\frac{a}{b}$ B) $\frac{a}{2b}$ C) $\frac{b-a}{a+b}$
D) $\sqrt{\frac{a}{b}}$ E) $\frac{\sqrt{b} - \sqrt{a}}{\sqrt{a} + \sqrt{b}}$

22. $\sin x = \frac{1}{2}$

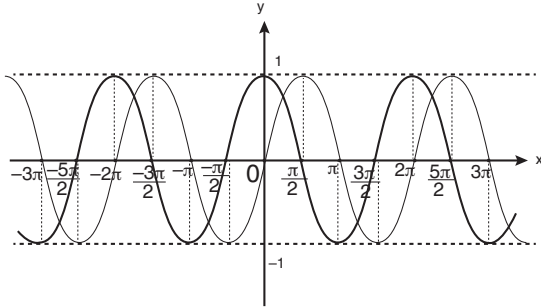
denkleminin çözüm kümesi aşağıdakilerden hangisidir?

- A) $\left\{\frac{\pi}{3} + 2k\pi, k \in \mathbb{Z}\right\}$
B) $\left\{\frac{\pi}{6} + 2k\pi, k \in \mathbb{Z}\right\}$
C) $\left\{\frac{\pi}{6} + k\pi, k \in \mathbb{Z}\right\}$
D) $\left\{\frac{\pi}{6} + 2k\pi, k \in \mathbb{Z}\right\} \cup \left\{\frac{5\pi}{6} + 2k\pi, k \in \mathbb{Z}\right\}$
E) $\left\{\frac{\pi}{3} + 2k\pi, k \in \mathbb{Z}\right\} \cup \left\{\frac{2\pi}{3} + 2k\pi, k \in \mathbb{Z}\right\}$

23. $\sin x = \sin 40^\circ$
denkleminin çözüm kümesi aşağıdakilerden hangisidir?

- A) $\{40^\circ + k.360^\circ, k \in \mathbb{Z}\}$
B) $\{40^\circ + k.360^\circ, k \in \mathbb{Z}\} \cup \{140^\circ + k.360^\circ, k \in \mathbb{Z}\}$
C) $\{40^\circ + k.180^\circ, k \in \mathbb{Z}\}$
D) $\{40^\circ + k.180^\circ, k \in \mathbb{Z}\} \cup \{140^\circ + k.180^\circ, k \in \mathbb{Z}\}$
E) $\{40^\circ, 140^\circ\}$

24. Aşağıda $f(x) = \sin x$ ve $g(x) = \cos x$ fonksiyonlarının grafikleri verilmiştir.



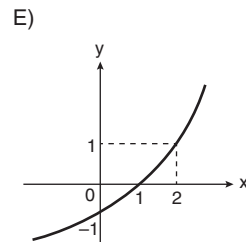
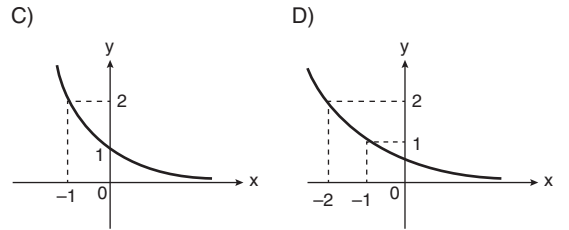
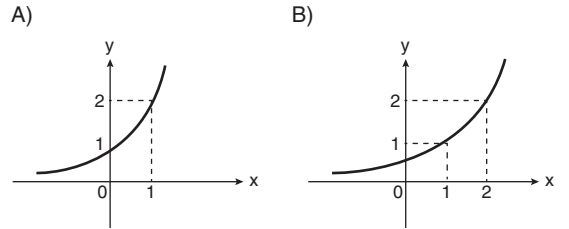
Buna göre, $\sin x = \cos x$ denkleminin $[-2\pi, 2\pi]$ aralığında kaç tane gerçek kökü vardır?

- A) 2 B) 3 C) 4 D) 5 E) 6

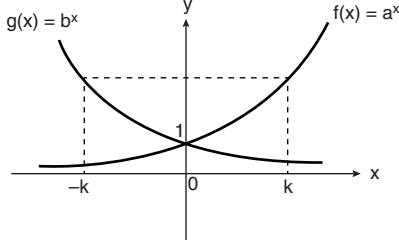
25. $\cos 2x = \frac{\sqrt{3}}{2}$
denkleminin çözüm kümesi aşağıdakilerden hangisidir?

- A) $\{\frac{\pi}{12} + k\pi, k \in \mathbb{Z}\}$
B) $\{\frac{\pi}{12} + 2k\pi, k \in \mathbb{Z}\}$
C) $\{\frac{\pi}{12} + k\pi, k \in \mathbb{Z}\} \cup \{-\frac{\pi}{12} + k\pi, k \in \mathbb{Z}\}$
D) $\{\frac{\pi}{12} + 2k\pi, k \in \mathbb{Z}\} \cup \{-\frac{\pi}{12} + 2k\pi, k \in \mathbb{Z}\}$
E) $\{\frac{\pi}{12} + k\pi, k \in \mathbb{Z}\} \cup \{\frac{5\pi}{12} + k\pi, k \in \mathbb{Z}\}$

26. $f: \mathbb{R} \rightarrow \mathbb{R}^+, f(x) = 2^{x-1}$
fonksiyonunun grafiği aşağıdakilerden hangisidir?



27. Aşağıda $f: \mathbb{R} \rightarrow \mathbb{R}^+$, $f(x) = a^x$ ve $g: \mathbb{R} \rightarrow \mathbb{R}^+$, $g(x) = b^x$ fonksiyonlarının grafikleri verilmiştir.



Buna göre a ile b arasındaki bağıntı aşağıdakilerden hangisidir?

- A) $a = b$ B) $a + b = 1$ C) $a \cdot b = 1$
 D) $a + b = 0$ E) $a^2 + b^2 = 1$
28. Aşağıda verilen önermelerden hangileri doğrudur?
- i. $f: \mathbb{R} \rightarrow \mathbb{R}^+$, $f(x) = \frac{1}{2^x}$ fonksiyonu artandır.
 ii. $g: \mathbb{R} \rightarrow \mathbb{R}^-$, $g(x) = -2 \cdot 3^x$ fonksiyonu azalandır.
 iii. $h: \mathbb{R} \rightarrow \mathbb{R}^+$, $h(x) = (0,01)^x$ fonksiyonu artandır.
- A) Yalnız i B) Yalnız ii C) Yalnız iii
 D) i ve ii E) ii ve iii

29. Aşağıda verilen fonksiyonlardan hangileri üstel fonksiyondur?

- i. $f: \mathbb{R} \rightarrow \mathbb{R}^+$, $f(x) = 3^{x-1}$
 ii. $g: \mathbb{R} \rightarrow \mathbb{R}^-$, $g(x) = -\frac{1}{6^{x+1}}$
 iii. $h: \mathbb{R} \rightarrow \mathbb{R}^+$, $h(x) = 3^x + 4^x$

- A) Yalnız i B) i ve ii C) i ve iii
 D) ii ve iii E) i, ii ve iii

30. $\log_8 2 + \log_3 1$

işleminin sonucu kaçtır?

- A) $\frac{1}{2}$ B) $\frac{1}{3}$ C) 1 D) $-\frac{1}{3}$ E) -3

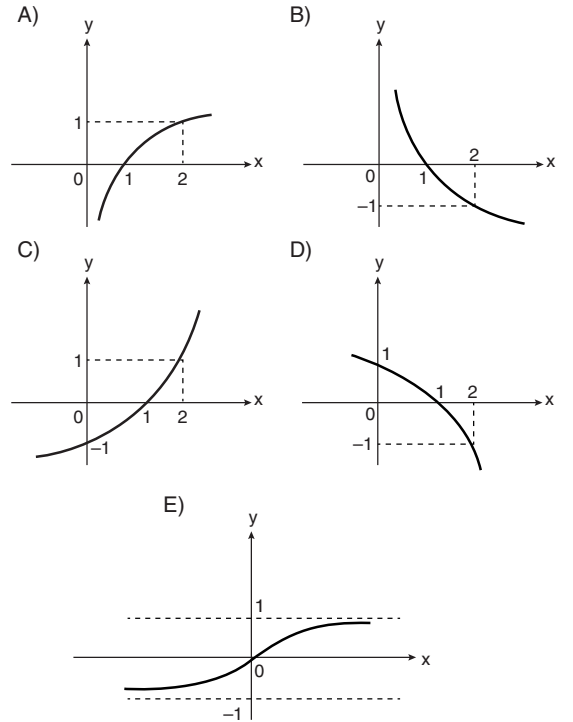
31. $\log 2 = m$

olduğuna göre $\log_5 2$ ifadesinin m türünden eşiti aşağıdakilerden hangisidir?

- A) $\frac{m}{m-1}$ B) $\frac{m}{m+1}$ C) $\frac{m+1}{m}$
 D) $\frac{1-m}{1+m}$ E) $\frac{m}{1-m}$

32. $f: \mathbb{R}^+ \rightarrow \mathbb{R}$, $f(x) = \log_2 x$

fonksiyonunun grafiği aşağıdakilerden hangisidir?





33. $f(x) = \log_3(x - 1)$
fonksiyonun **en geniş** tanım kümesi aşağıdakilerden hangisidir?
A) (1, 2) B) (1, ∞) C) [2, ∞)
D) (1, ∞) - {2} E) [1, ∞)

34. $\log 0,004$
sayısı aşağıda verilen sayı aralıklarından hangisinde bulunur?
A) [-4, -3] B) [-3, -2] C) [-2, -1]
D) [2, 3] E) [3, 4]

35. $x = \left(\frac{2}{3}\right)^{102}$
 $y = \left(\frac{2}{3}\right)^{202}$
 $z = \left(\frac{2}{3}\right)^{302}$
olduğuna göre x, y ve z nin küçükten büyüğe doğru sıralanışı aşağıdakilerden hangisidir?
A) $x < y < z$ B) $x < z < y$
C) $y < z < x$ D) $z < x < y$
E) $z < y < x$

36. $x = \log_2 15$
 $y = \log_3 25$
 $z = \log_5 35$
olduğuna göre x, y ve z nin küçükten büyüğe doğru sıralanışı aşağıdakilerden hangisidir?
A) $x < y < z$ B) $x < z < y$
C) $y < z < x$ D) $z < y < x$
E) $z < x < y$

37. $3^{x-1} \leq 9$
eşitsizliğin çözüm kümesi aşağıdakilerden hangisidir?
A) [0, 3] B) [0, 2] C) (1, ∞)
D) [3, ∞) E) (- ∞ , 3]

38. $\log\left(\frac{1}{2}\right)x < \log\left(\frac{1}{2}\right)3$
eşitsizliğini sağlayan **en küçük** x doğal sayısı kaçtır?
A) 1 B) 2 C) 3 D) 4 E) 5

39. (a_n) bir aritmetik dizidir.
 $a_5 + a_9$
toplamının sayısal değeri bilindiğine göre aşağıdakilerden hangilerinin sayısal değeri hesaplanabilir?
i. a_7
ii. $a_3 + a_{11}$
iii. $a_6 + a_{10}$
A) Yalnız i B) i ve ii C) i ve iii
D) ii ve iii E) i, ii ve iii

40. $n \in \mathbb{N}^+$ olmak üzere,
 $\frac{n \cdot (n + 1)}{2}$
biçimindeki sayılara üçgen sayılar denir.
Buna göre üçgen sayılar dizisinin ardışık iki teriminin toplamı aşağıdakilerden hangisine eşit olabilir?
A) 43 . 45 B) 96 . 97 C) 99^2
D) 101 . 105 E) $144^2 - 1$

SINAV BİTTİ.

CEVAPLARINIZI KONTROL EDİNİZ.